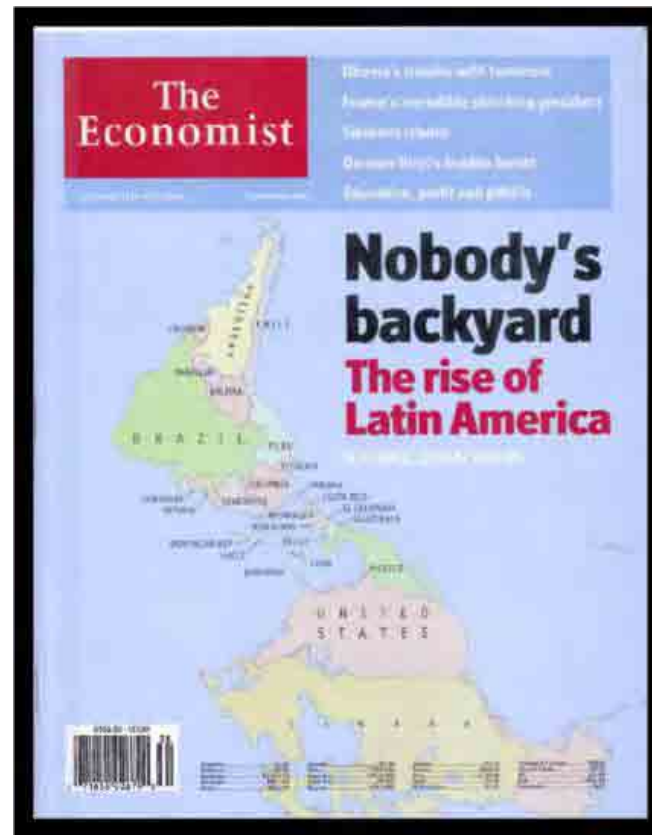


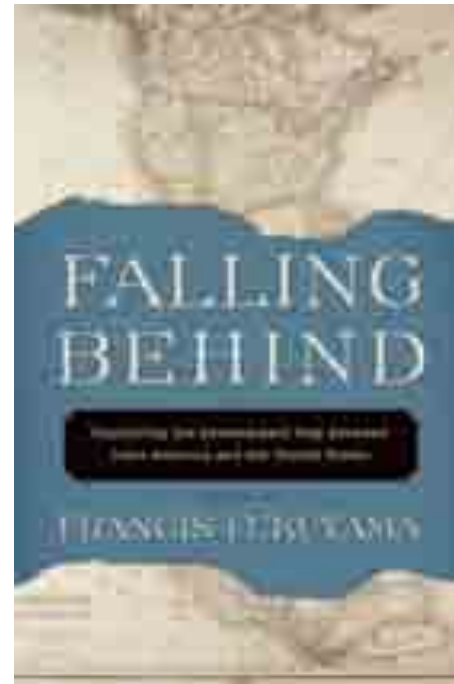
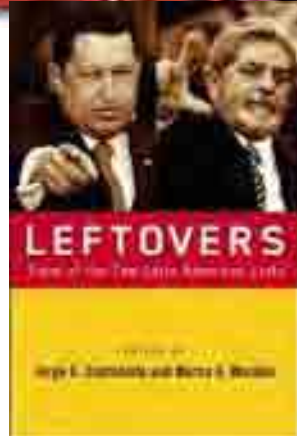
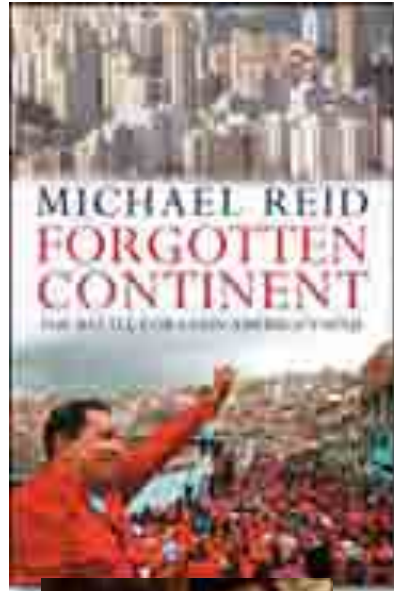
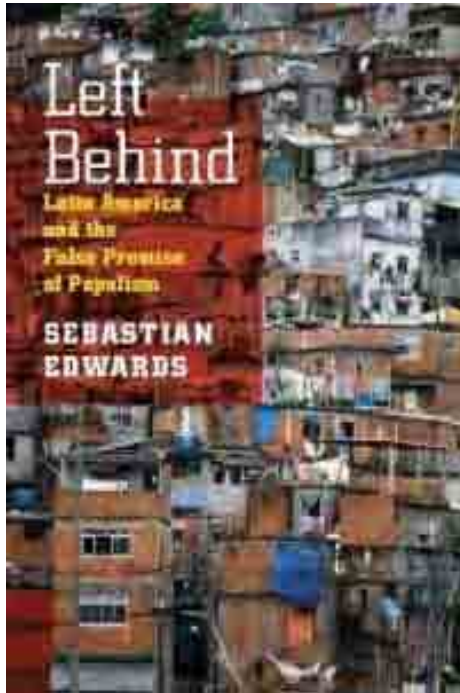
RADIOGRAFÍA DEL DESCONTENTO ACTUAL EN CHILE

Patricio Navia
New York University
Universidad Diego Portales
Marzo 6, 2012

OPTIMISMO SOBRE LA DIRECCIÓN EN LA QUE AVANZA LATINOAMERICA?



PERO TAMBIÉN PREOCUPACIÓN DE QUE LA REGIÓN VA EN DIRECCIÓN EQUIVOCADA



LATINOAMERICA EN CONTEXTO

- Peru es Nevada. Chile es Oklahoma.
- No perdamos de vista las proporciones.



Razones para estar preocupados. América Latina se está sobrecalentando.

Jul 2008 - 2011, 11:02 by The Economist online

Which emerging economies are at greatest risk of overheating?



ALGUNAS SEÑALES DE DESCONTENTO



PERO EL APOYO A LA DEMOCRACIA SE MANTIENE FIRME

More waverers about democracy

Which of the following statements do you agree with most? %

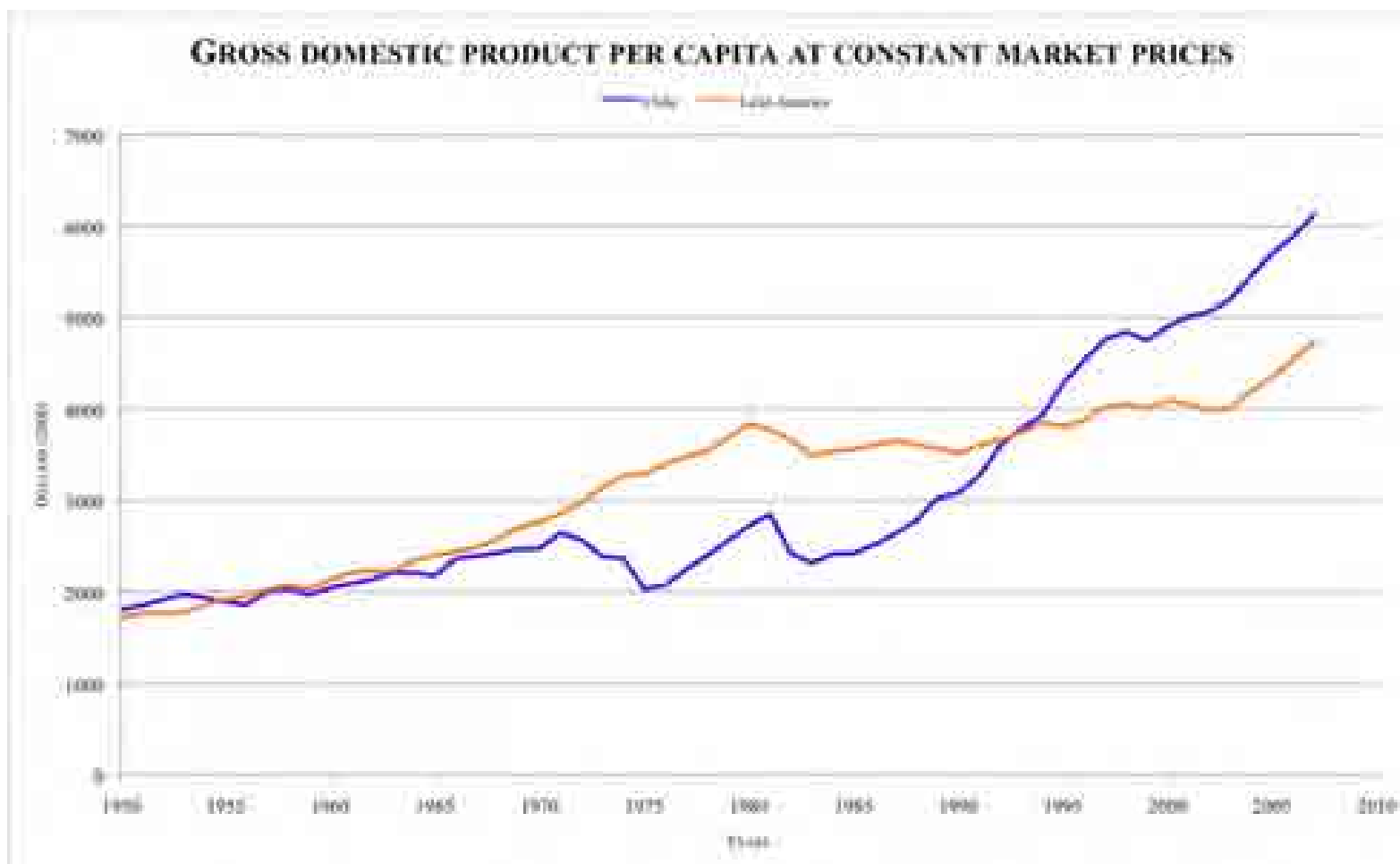
	Democracy is preferable to any other type of government				In certain circumstances authoritarian government can be preferable to a democratic one			
	2001	2010	2011	Change since 2010	2001	2010	2011	Change since 2010
Paraguay	35	49	54	5	43	33	25	-8
Argentina	58	66	70	4	21	13	15	2
Dominican Rep.	na	63	65	2	na	23	22	-1
Uruguay	79	75	75	nil	10	15	11	-4
Panama	34	61	60	-1	23	17	19	2
Chile	45	63	61	-2	19	11	14	3
Peru	62	61	59	-2	12	15	16	1
Ecuador	40	64	61	-3	24	12	23	11
Bolivia	54	68	64	-4	17	9	11	2
Colombia	36	60	55	-5	16	10	11	1
El Salvador	25	59	54	-5	10	19	16	-3
Venezuela	57	84	77	-7	20	9	14	5
Costa Rica	71	72	65	-7	8	12	14	2
Nicaragua	43	58	50	-8	22	9	15	6
Brazil	30	54	45	-9	18	19	19	nil
Mexico	46	49	40	-9	35	10	14	4
Honduras	57	53	43	-10	8	16	27	11
Guatemala	33	46	36	-10	21	17	22	5

Source: Latinobarómetro

CHILE COMO CASO EXCEPCIONAL. EL MILAGRO CHILENO

- ◉ Desde el retorno de la democracia, Chile fue considerado como un caso excepcional de desarrollo sostenido, sustentable y crecientemente incluyente.
- ◉ Políticas sociales focalizadas en los más pobres (40% de menos ingresos) ayudaron a reducir la pobreza.
- ◉ Modelo económico social de mercado, con gobiernos pragmáticos y con reformas graduales e incrementales produjeron resultados notables.

DESDE 1990 CHILE PASÓ DE SER UNO DEL MONTÓN A SER LA ESTRELLA DE AMÉRICA LATINA



POBREZA EN NIVELES DIFÍCILES DE SEGUIR DISMINUYENDO.
 REDEFINIR LO QUE ENTENDEMOS POR POBREZA.
 ESTÁNDARES DE POBREZA OECD!
 HABLAR MÁS DE VULNERABILIDAD QUE DE POBREZA.
 RED DE OPORTUNIDADES MÁS QUE RED DE PROTECCIÓN

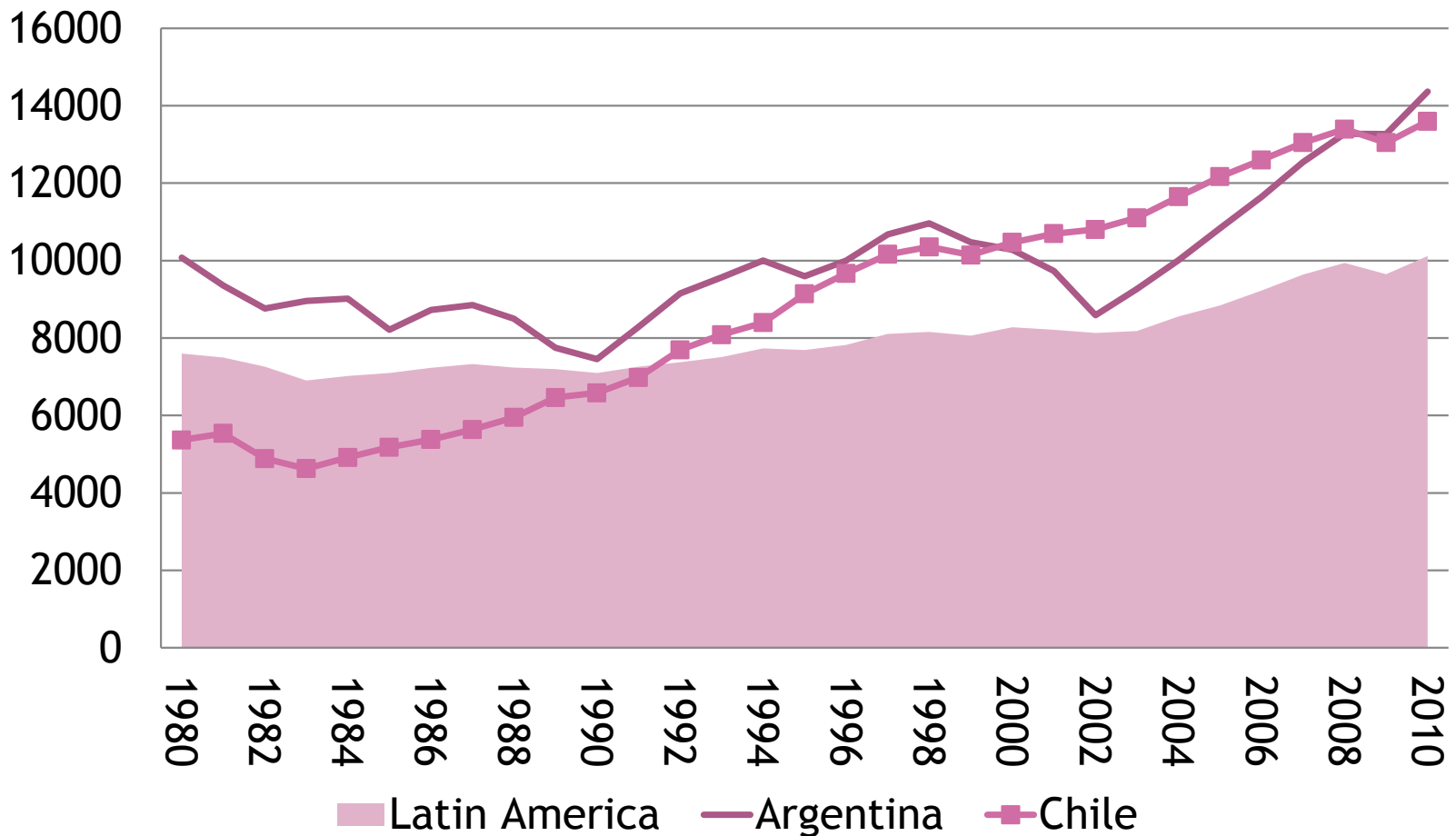
Tasa de Pobreza e Indigencia 1990-2006			
Año	Pobres (incluye indigentes)	Indigentes	Brecha de pobreza como porcentaje del PIB*
1990	38,4	12,8	4,09
1996	23,1	5,8	1,36
2000	20,5	5,7	1,20
2003	18,7	4,7	0,95
2006	13,7	3,2	0,49
2009	15.1	3.5	0.53

**SOCIEDAD DESIGUAL, PERO MENOS QUE ANTES.
COMPLEJOS DESAFÍOS PARA SEGUIR REDUCIENDO
DESIGUALDAD. MEDIDAS DE LARGO PLAZO. EDUCACIÓN.**

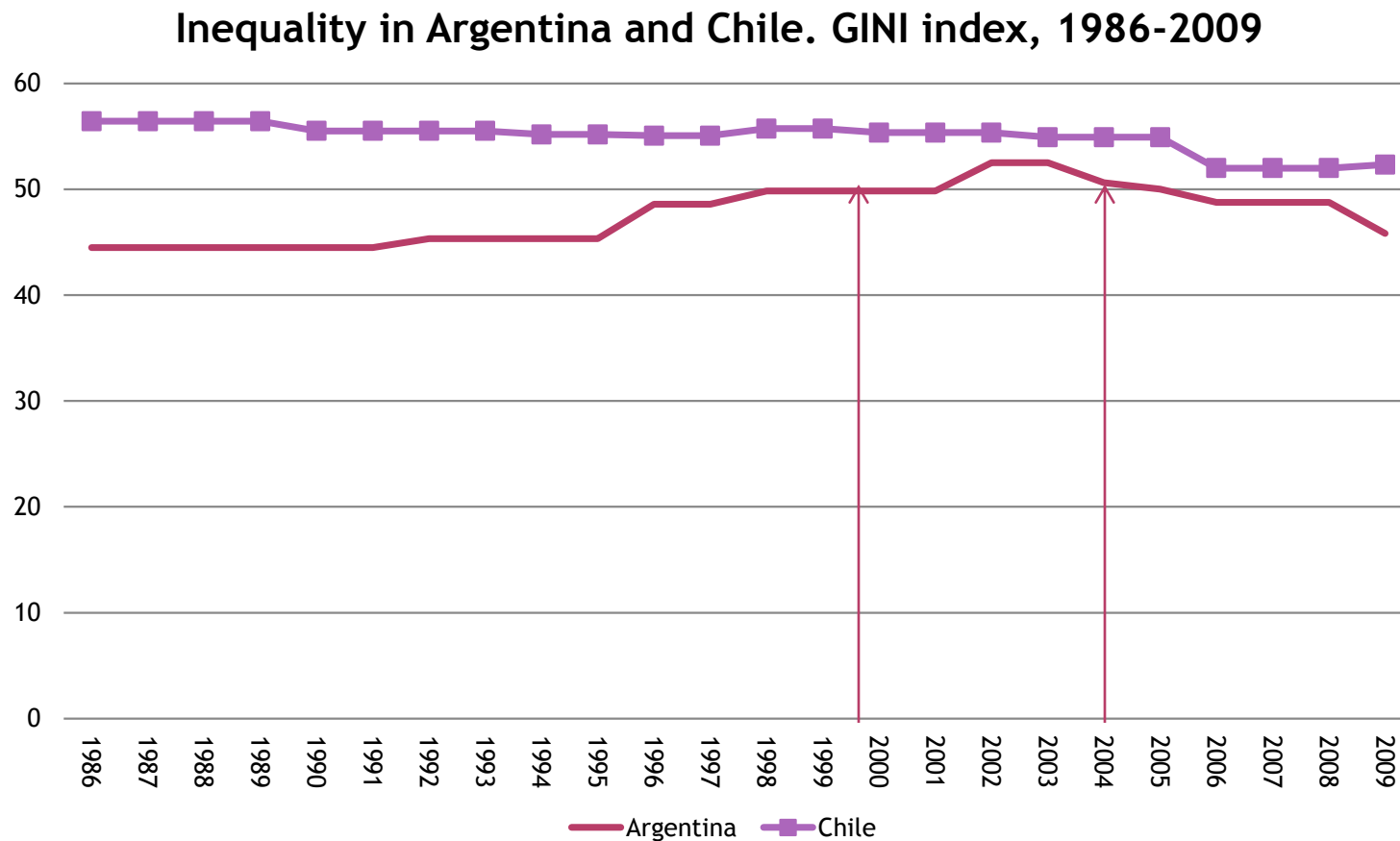
Indicadores de desigualdad 1990-2006				
(ingreso per capita hogares)				
Año	Q5/Q1*	D10/D1**	P90/P10***	Índice de Gini
1990	16,9	36,0	10,6	55,2
1996	17,1	35,3	11,0	55,1
2000	17,5	38,0	10,6	55,8
2003	16,2	34,6	9,8	54,9
2006	14,1	28,5	9,1	52,2

AVANCE DE CHILE RESPECTO A AMÉRICA LATINA Y ARGENTINA HA SIDO SIGNIFICATIVO. CHILE MEJOR MÁS QUE EL RESTO

GDP per Capita, Argentina, Chile and Latin America

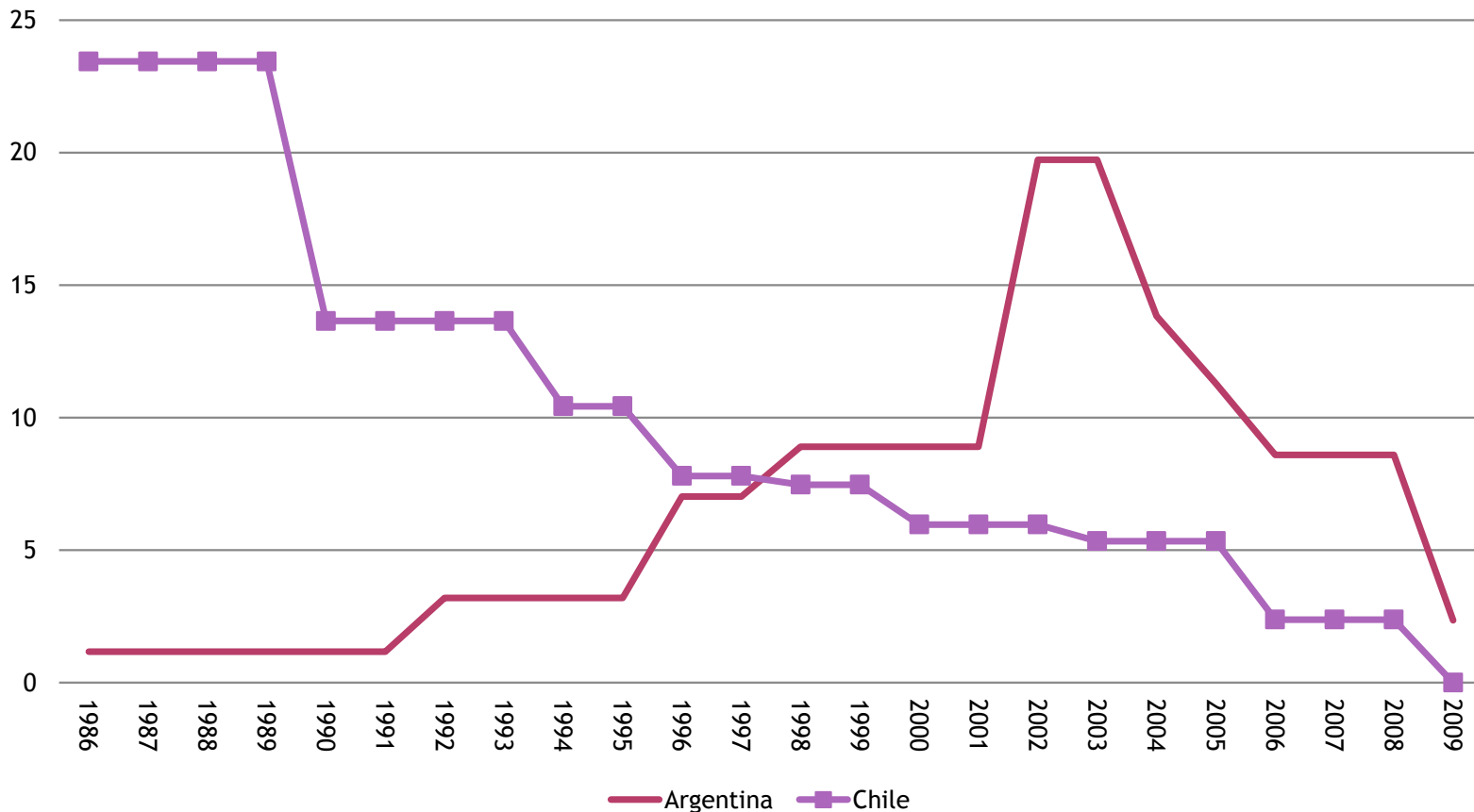


LA DESIGUALDAD HA DISMINUIDO MÁS EN CHILE QUE EN ARGENTINA DESDE 1986. ARGENTINA ES UNA MONTAÑA RUSA.



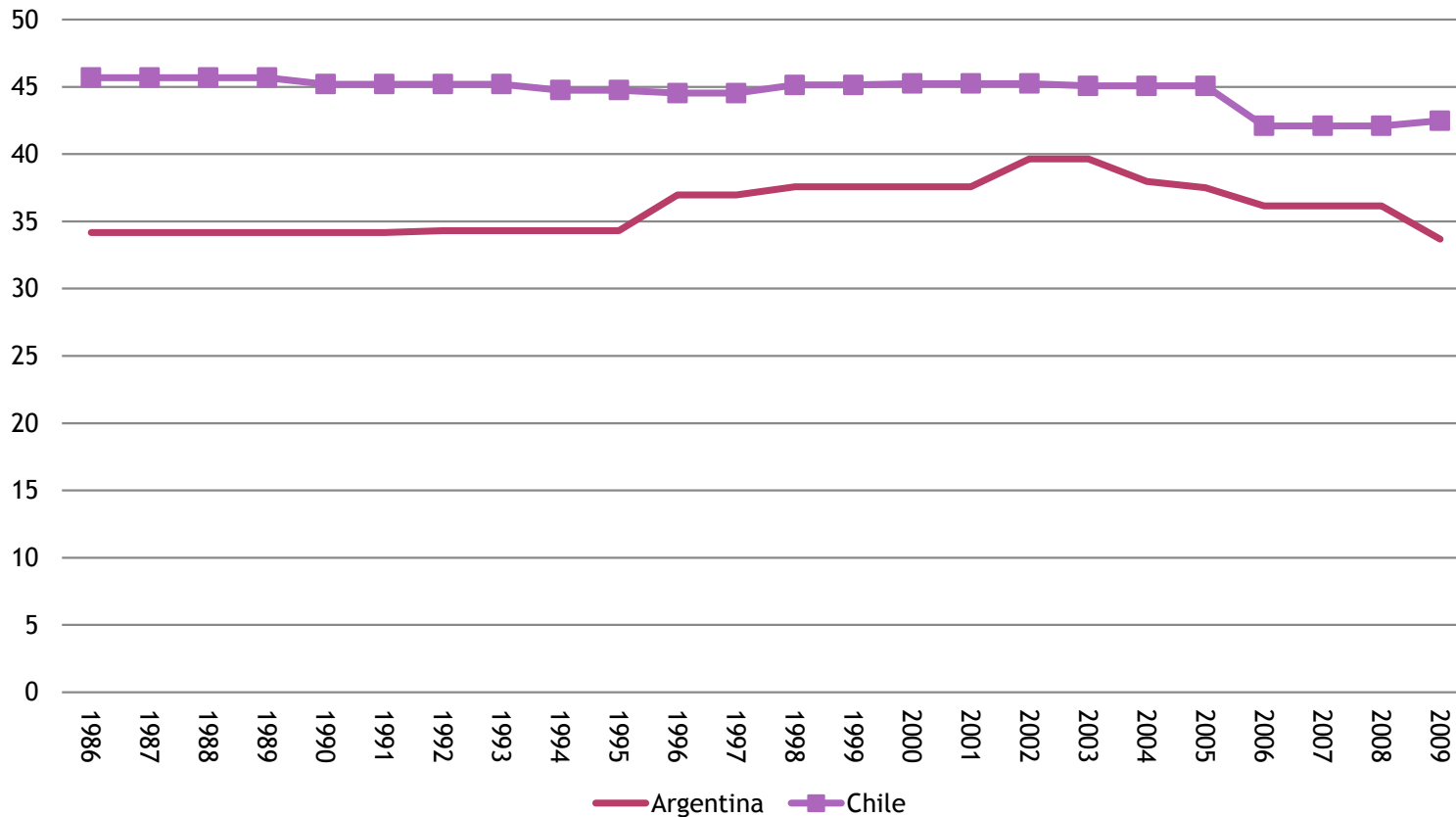
REDUCCIÓN GRADUAL PERO SOSTENIDA DE LA POBREZA CONTRIBUYE A REDUCIR LA DESIGUALDAD EN EL LARGO PLAZO

Poverty Levels, Argentina and Chile, (US\$2 per day)



CHILE SE HA MOVIDO EN LA DIRECCIÓN CORRECTA—CON DEMASIADA LENTITUD.

Income Held by the Highest 10%, Argentina and Chile



ENTONCES ¿CUÁNDO PASAMOS DE SER EL PAÍS MODELO A SER EL PAÍS DEL MALESTAR?



REPÚBLICA CONCERTACIONISTA, 1990-2010

- ◉ Después de 20 exitosos años de administraciones de centro-izquierda, derecha llegó al poder democráticamente por primera vez en 50 años.
- ◉ Sebastián Piñera alcanzó la presidencia porque prometió cambio en contexto de continuidad.
- ◉ Misma hoja de ruta, nueva tripulación.
- ◉ Chilenos, satisfechos con lo alcanzado en 20 años, se animaron a intentar algo diferente.
- ◉ Eficiencia sería “relato” de nuevo gobierno.

NUEVA FORMA DE GOBERNAR NFG

- ◉ Gabinete de técnicos, empresarios y académicos con amplia experiencia en sector privado, pero poca experiencia—e interés previo—en asuntos públicos.
- ◉ Quería dejar fuera a UDI por razones ideológicas.
- ◉ Nueva derecha que alcanzara hasta el PDC.
- ◉ Temores de regresión autoritaria y cruzada moral infundados. Piñera es moderado.
- ◉ Temores sobre potenciales conflictos de interés ciertos.
- ◉ Piñera demoró en vender acciones y varios ministros en carteras con evidentes conflictos de interés.
- ◉ Celo por la probidad se abandonó tempranamente.
- ◉ Sombra de Pinochet desapareció, pero no la sombra del elitismo.

UN BUEN COMIENZO

- ◉ Así y todo, fue un buen comienzo.
- ◉ Mensaje de eficiencia y gestión como sellos de su gobierno se vieron beneficiados por terremoto.
- ◉ Contraste con lenta reacción de gobierno de Bachelet permitió marcar diferencias desde primer día.
- ◉ Nada mejor para demostrar eficiencia y desempeño que una reconstrucción.
- ◉ El entusiasmo inicial lo llevó a decir que lo que otros no habían podido hacer en 20 años, este gobierno lo había logrado en 20 días.
- ◉ El presidente elevaba las expectativas.

COMENZÓ RAZONABLEMENTE BIEN! LUNA DE MIEL



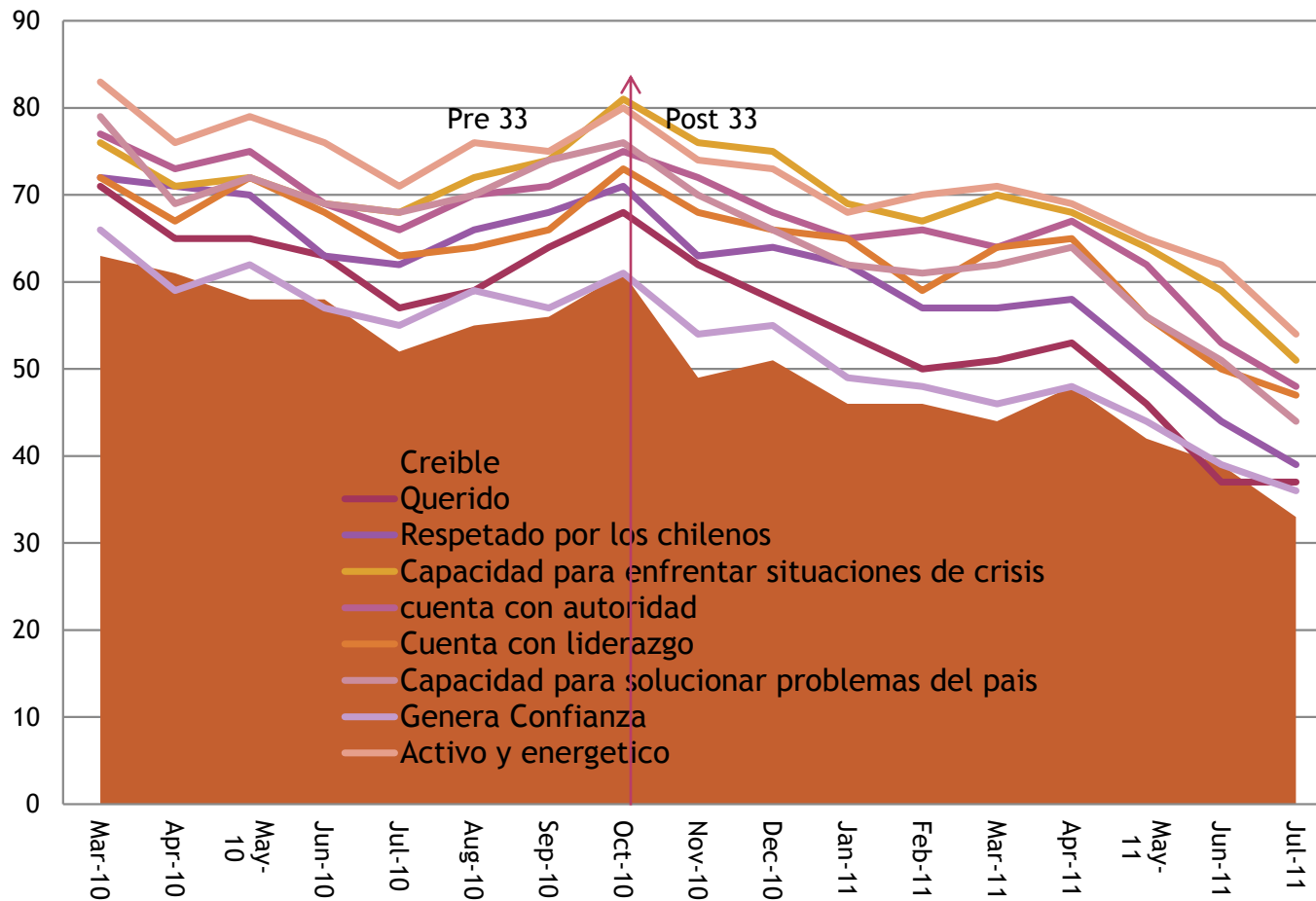
APROBACIÓN PRESIDENTE PIÑERA, POR SEGMENTOS, ABRIL DE 2010

- Bajo rechazo.
- Más popular con hombres, ABC1 y C2.
- Popular con adultos jóvenes, no con adultos mayores.
- Más popular en regiones.



NUBARRONES EN EL HORIZONTE. PROBLEMAS DE CREDIBILIDAD

Atributos del Presidente Piñera, marzo 2010-agosto 2011



GOLPES DE EFECTO MEDIÁTICOS

- ◉ Desde día 1, Piñera buscó golpes de efecto.
- ◉ Reconstrucción fue principal prioridad hasta accidente de mineros.
- ◉ Presidente pernoctó en Dichato en junio 2010 para mostrar solidaridad con víctimas y preocupación con tareas de reconstrucción.
- ◉ En polémico incidente, Piñera visitó a la selección nacional antes del mundial.
- ◉ Presidente omnipresente. Chaquetas rojas.

EL DÍA QUE TOCÓ EL CIELO Y COMENZÓ LA CAÍDA

- Piñera hizo jugada riesgosa al centrar todos los esfuerzos del gobierno en rescatar 33 mineros con vida.
- Comprensiblemente, presidente buscó sacar provecho cuando equipos de rescate hicieron contacto con mineros.



POPULARIDAD VS EFICIENCIA

- Pero a medida que avanzó el periodo, preocupación por mantener la alta popularidad reemplazó énfasis inicial en la eficiencia.
- Presidente buscó ser querido más que respetado.
- “Piñera no mira las encuestas”



BTW, PIÑERA NO ES BACHELET



- ⦿ Mientras ella irradiaba simpatía y cercanía, Piñera does not.
- ⦿ Bachelet le caía bien incluso a adversarios.
- ⦿ Piñera tiene problemas para que sus amigos digan que es simpático.
- ⦿ Quiero ser tu amigo versus quiero atenderte bien.

BARRANCONES, MAL PRECEDENTE

- ◉ Marcha realizada para oponerse a la construcción de Central Barrancones (Punta de Choros) sentó un muy mal precedente en agosto 2010.
- ◉ Bastaba con sacar un número relativamente alto de gente a la calle y gobierno cedía a presiones.
- ◉ Desde entonces, las disputas políticas se han dado en la calle, no en el parlamento.
- ◉ Pero después vino el rescate de los mineros y todos nos olvidamos, por un tiempo...

RESCATE DE MINEROS FUE MEJOR MOMENTO DEL GOBIERNO. MENSAJE DE EFICIENCIA Y GESTIÓN NO PODÍA TENER MEJOR MATERIALIZACIÓN



FÚTBOL, PRIMER TROPIEZO

- ◉ Después del rescate, polémica por la elección del presidente ANFP salpicó al gobierno.
- ◉ Piñera se había negado a vender acciones en Blanco y Negro.
- ◉ La Moneda involucrada en acusaciones de haber orquestado “revuelta” contra HMN, pdte saliente
- ◉ A las pocas semanas, Piñera vendió. También su subsecretario.
- ◉ Incidente empañó buen momento creado por rescate y gatilló errores no forzados del gobierno que explican la sistemática caída posterior en aprobación presidencial.

ERRORES NO FORZADOS

- ◉ Caso Mayne-Nicholls y Bielsa. G. Ruiz-Tagle.
- ◉ Excesivo uso del mensaje de 33 mineros.
- ◉ Crisis del gas en Magallanes.
- ◉ J.V. Rysselberghe (grabación no fue primer incidente).
- ◉ El puente vale callampa.
- ◉ Cambio de gabinete.
- ◉ Caso Kodama. Reemplazo de Ministra Matte.
- ◉ Crisis educacional. Lucro.
- ◉ Segundo cambio de gabinete.
- ◉ Echeverría.

LA PRENSA EXTRANJERA COMENZÓ A NOTAR LA FALTA DE ASTUCIA

- Reportajes críticos sobre el desempeño del gobierno comenzaron a propagarse en distintos medios.
- Este gobierno había perdido también su reputación internacional duramente ganada con el rescate de los mineros.
- Muchos antes de las columnitas.

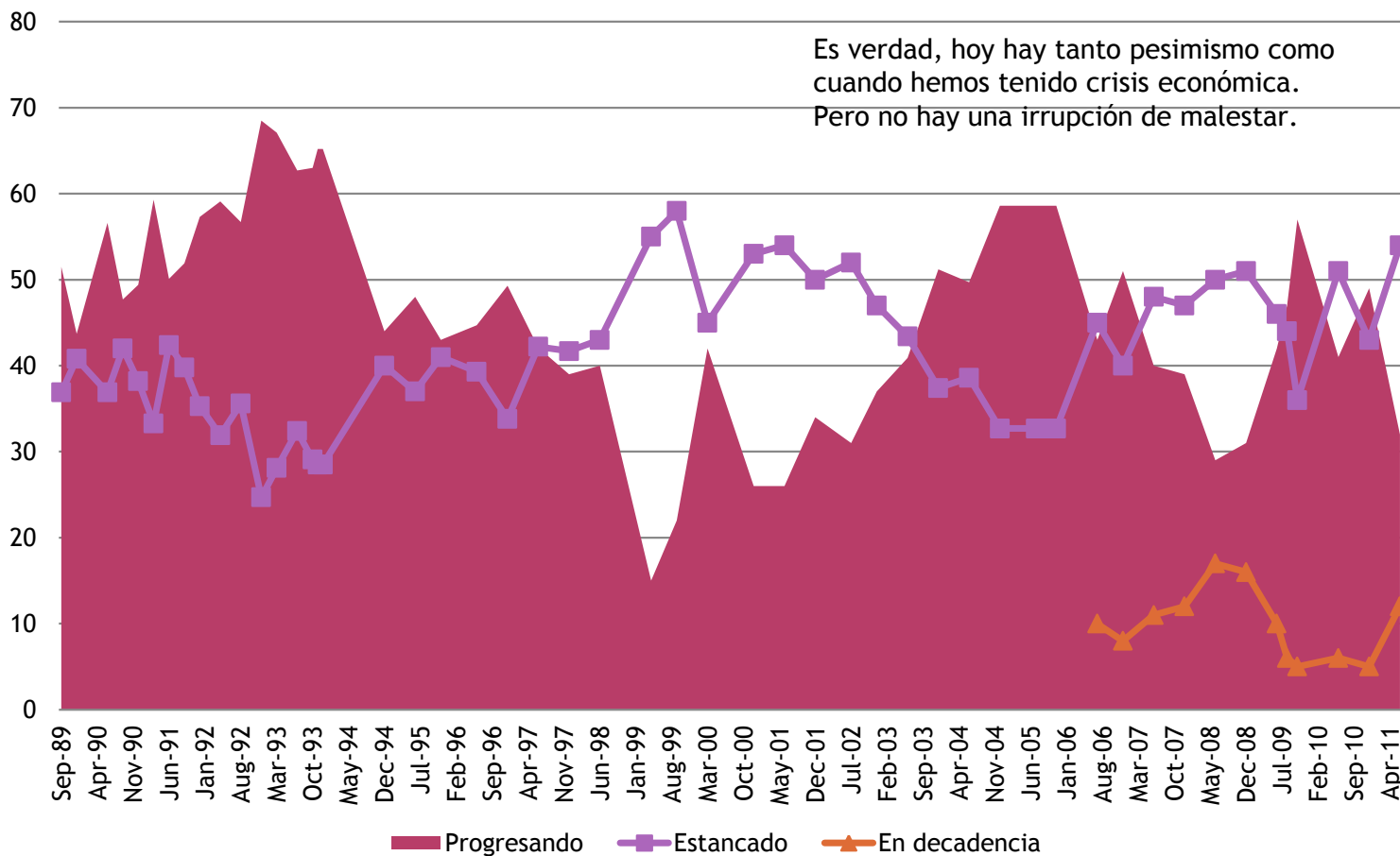


¿Y EL DESCONTENTO?

- ◉ Movilizaciones estudiantiles, marchas y cacerolazos han llevado a muchos a concluir que hay un profundo malestar en Chile.
- ◉ Esta desafección, descontento, indignación se habría evidenciado a partir del movimiento estudiantil, pero estaría presente desde hace años.
- ◉ Crisis del modelo. Crisis política ad portas.
- ◉ Datos no muestran tal malestar
- ◉ Al menos no hay tal malestar acumulado.

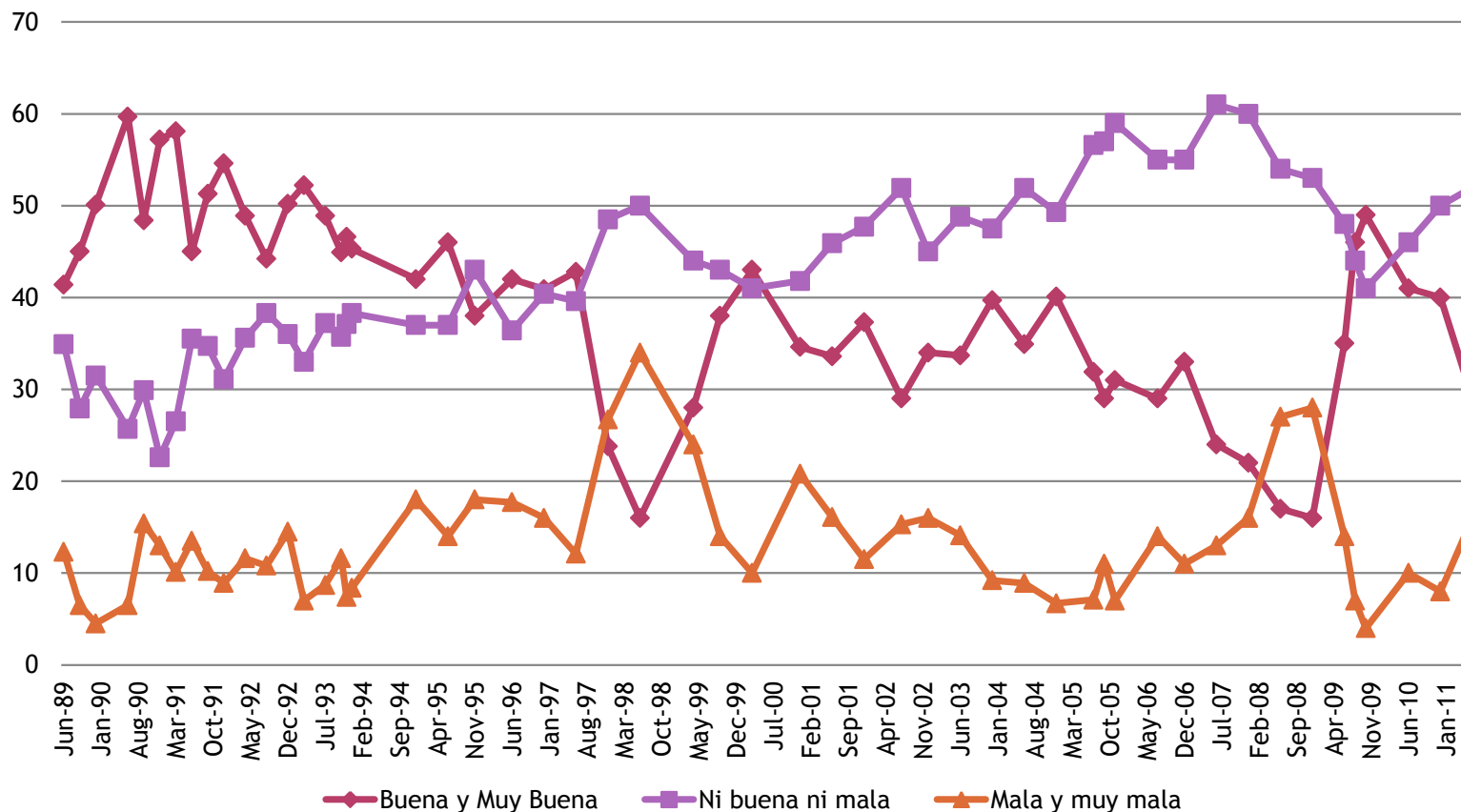
SI BIEN NO HAY TANTO OPTIMISMO COMO A COMIENZOS DE LOS 90, EL PESIMISMO NO ES PARTICULARMENTE ALTO.

¿Chile está progresando, estancado o en decadencia?



**LAS EXPECTATIVAS ECONÓMICAS EMPEORAN. PERO TODAVÍA EL PESIMISMO ES BAJO.
EL GOBIERNO HA CREADO EXPECTATIVAS DE MUCHO CRECIMIENTO,
PERO LA GENTE NO LO CREE.**

Situación económica futura del país



¿PESIMISMO U OPTIMISMO?

- ◉ Segunda lectura posible.
- ◉ Marchas y movimientos sociales se construyen a partir de una demanda por más inclusión.
- ◉ La gente no quiere cambiar de hoja de ruta, quiere ser parte de la fiesta.
- ◉ Quieren mejores sistemas de oportunidades, más protección, más y mejor regulación.
- ◉ Quieren ajustes al modelo, no cambiar de modelo.
- ◉ Crítica al lucro es una crítica a un estado incapaz de regular adecuadamente a privados que proveen servicios de interés público.

PERCEPCIÓN NEGATIVA DE LA ECONOMÍA, PERO TODAVÍA DENTRO DE RANGOS RAZONABLES. LA GENTE ANTICIPA CRISIS, IGUAL QUE EN 2008



DESDE 1981, EXPECTATIVAS SE HAN IDO MODERANDO. PERO CHILE ESTÁ LEJOS DE SUS MOMENTOS MÁS PESIMISTAS.



Pensando en el futuro ¿cree que la situación económica de usted y su familia en un año más será mejor, peor o igual que ahora?



¿Cuánto cree usted que subirán los precios de las cosas dentro de los próximos 12 meses?

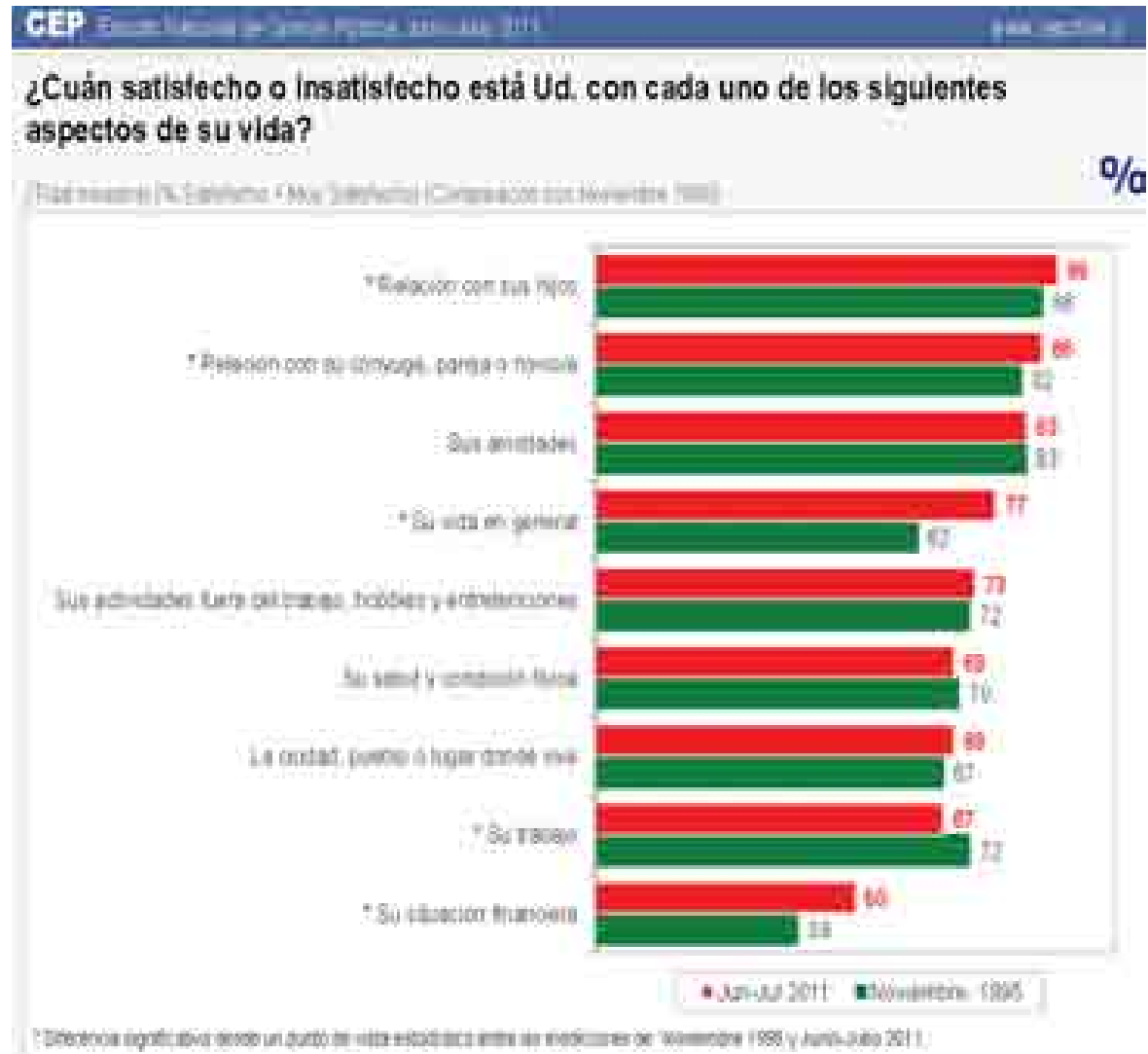


PACIENTES, SÍNTOMAS Y ENFERMEDADES

- ◉ Marchas reflejan molestia y descontento con prácticas abusivas y representan demandas por más inclusión y más oportunidades.
- ◉ Gobierno no debiera suponer que pacientes son médicos. Ciudadanos reclaman, pero no tienen las respuestas o saben las soluciones.
- ◉ Gobierno debe escuchar reclamos y proveer soluciones que curen enfermedad, no solo aquellas que alivien los síntomas.

RAZONABLES NIVELES DE SATISFACCIÓN

- Más satisfechos que en 1995.
- Incluso la situación financiera es hoy más satisfactoria que nunca antes
- Más que malestar, demandas por inclusión.



Y ahora, ¿quién podrá defendernos?

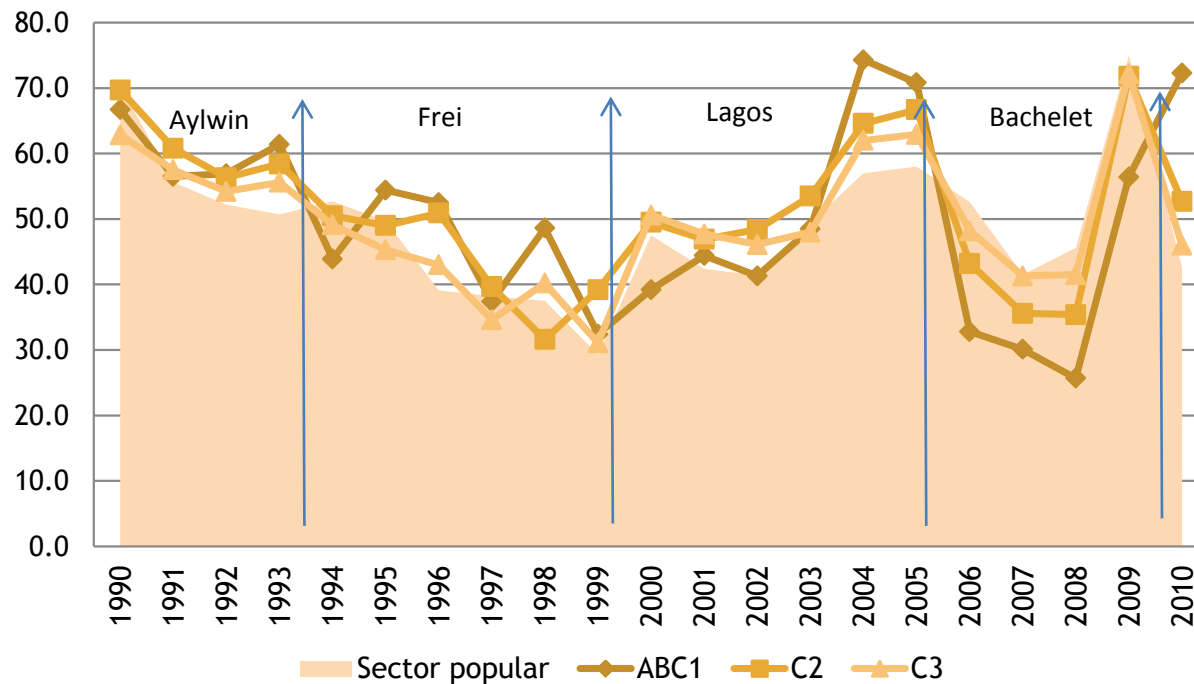
QUE NO PANDA EL
CÚNICO.
CHILE NO ESTÁ EN MEDIO
DE UNA CRISIS SOCIAL.
PUEDE HABER UNA CRISIS
POLÍTICA. PERO ES UNA
CRISIS DE GOBIERNO Y DE
LOS PARTIDOS. NO DE LA
DEMOCRACIA.



DEMANDAS POR INCLUSIÓN, NO MALESTAR

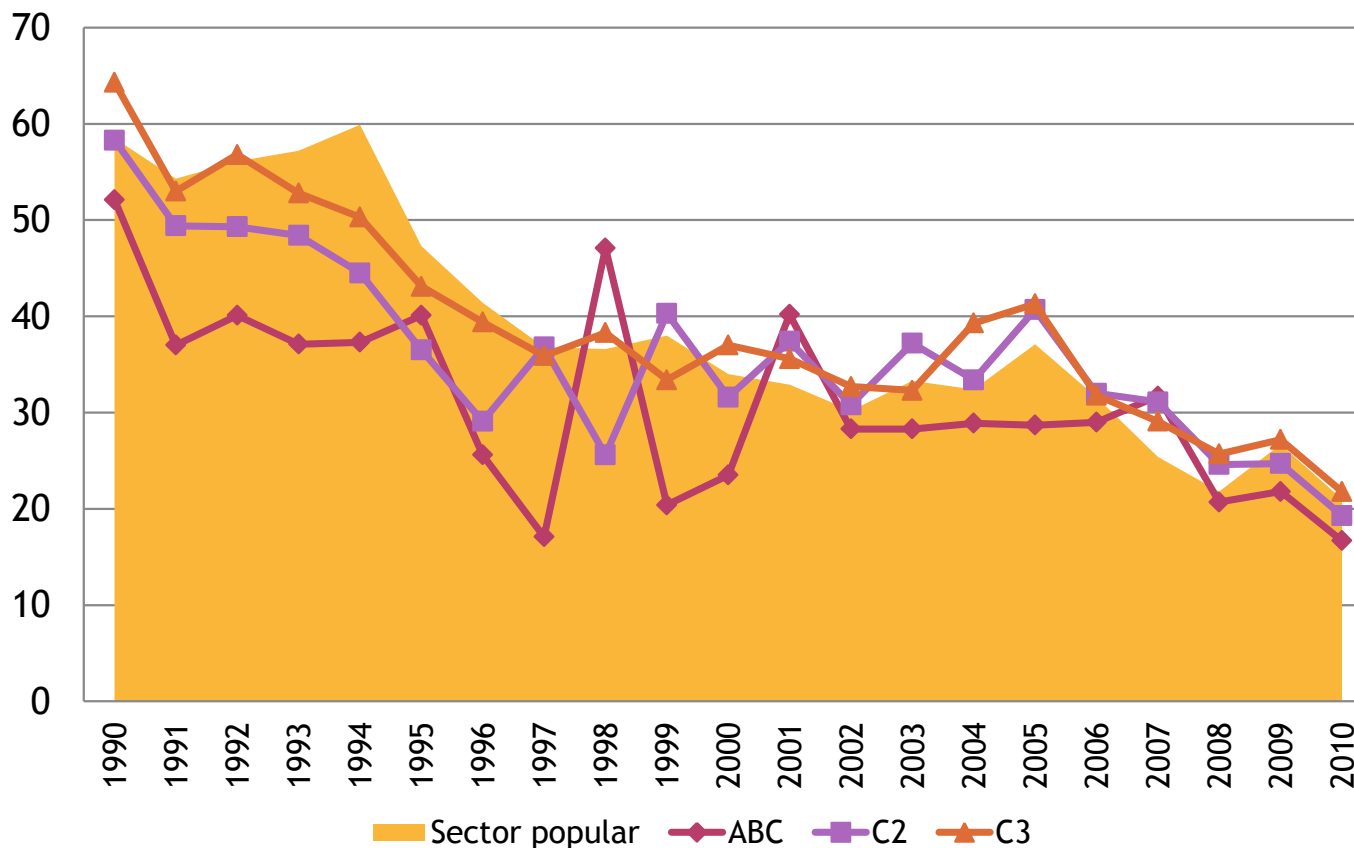
- ◉ Demandas por inclusión.
- ◉ Después de años en desierto, frente a tierra prometida.
- ◉ Muchos han cruzado el río. Otros esperando cruzar. Demandas por más puentes y más oportunidades (meritocráticas). Nadie quiere destruir puentes o nueva travesía por desierto.
- ◉ No basta con decirlas, demostrar compromiso.
- ◉ Sin clubes de Cachagua, primos ministros, amiguismo, sillas musicales, promesas incumplidas, desórdenes de gobierno, tentaciones populistas y arrebatos autoritarios.

- Aprobación presidencial por GSE.
- Los presidentes de la Concertación tuvieron siempre menor apoyo en el sector popular (D-E), salvo Bachelet, que fue más popular en los sectores de menos ingresos.
- Piñera ha sido sistemáticamente más popular en los grupos de mayores ingresos.
- El sector popular no se lleva bien con Piñera.



LA CONCERTACIÓN ES UNA COALICIÓN A LA BAJA, PERO TODAVÍA ES BASTANTE DIVERSA EN SUS BASES DE APOYO.

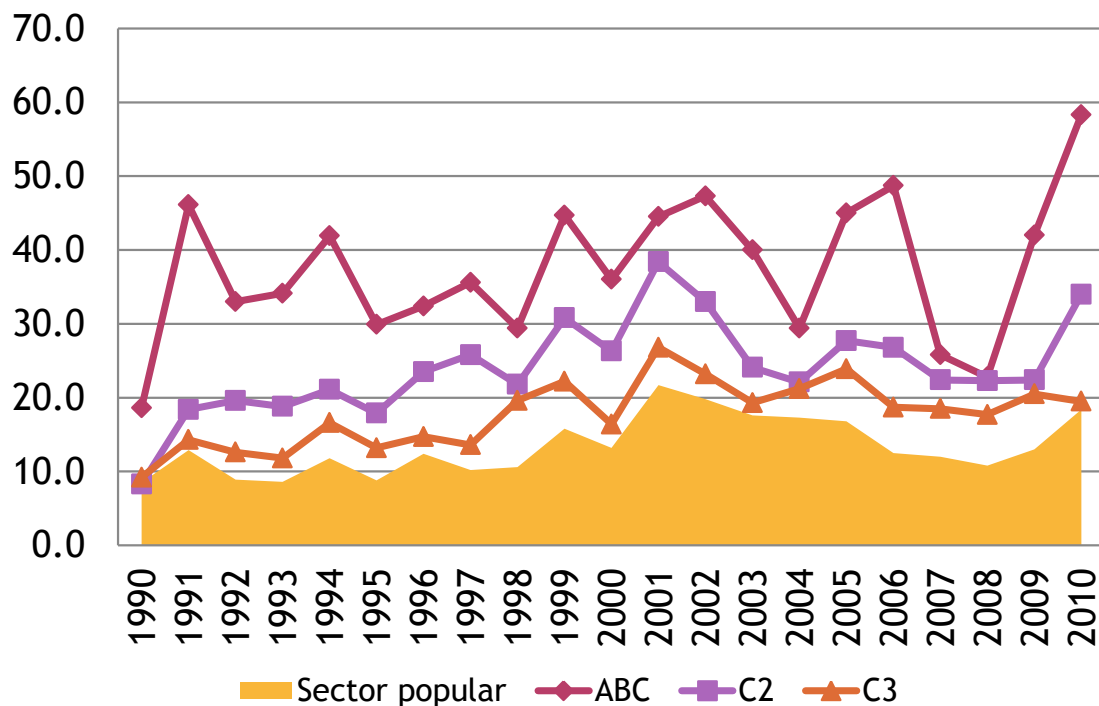
Identificación con Concertación por GSE, 1990-2010



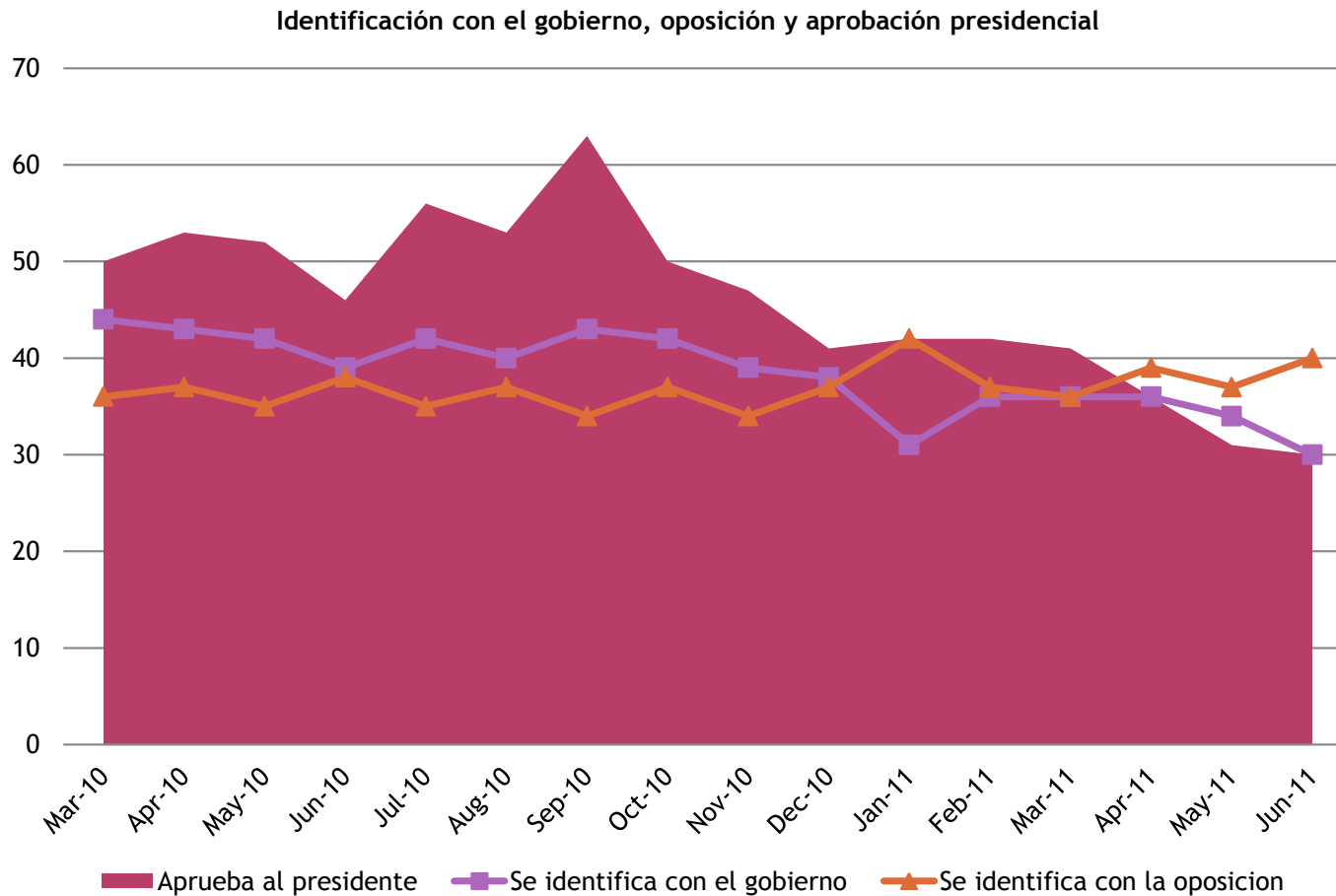
LA ALIANZA EN CAMBIO SIGUE TENIENDO SU PRINCIPAL APOYO EN LOS SECTORES DE ALTOS INGRESOS.

- La UDI popular es un mito. La gente puede votar por candidatos de la alianza, pero no se identifica mayoritariamente con partidos de derecha.

Identificación con la Alianza por GSE, 1990-2010

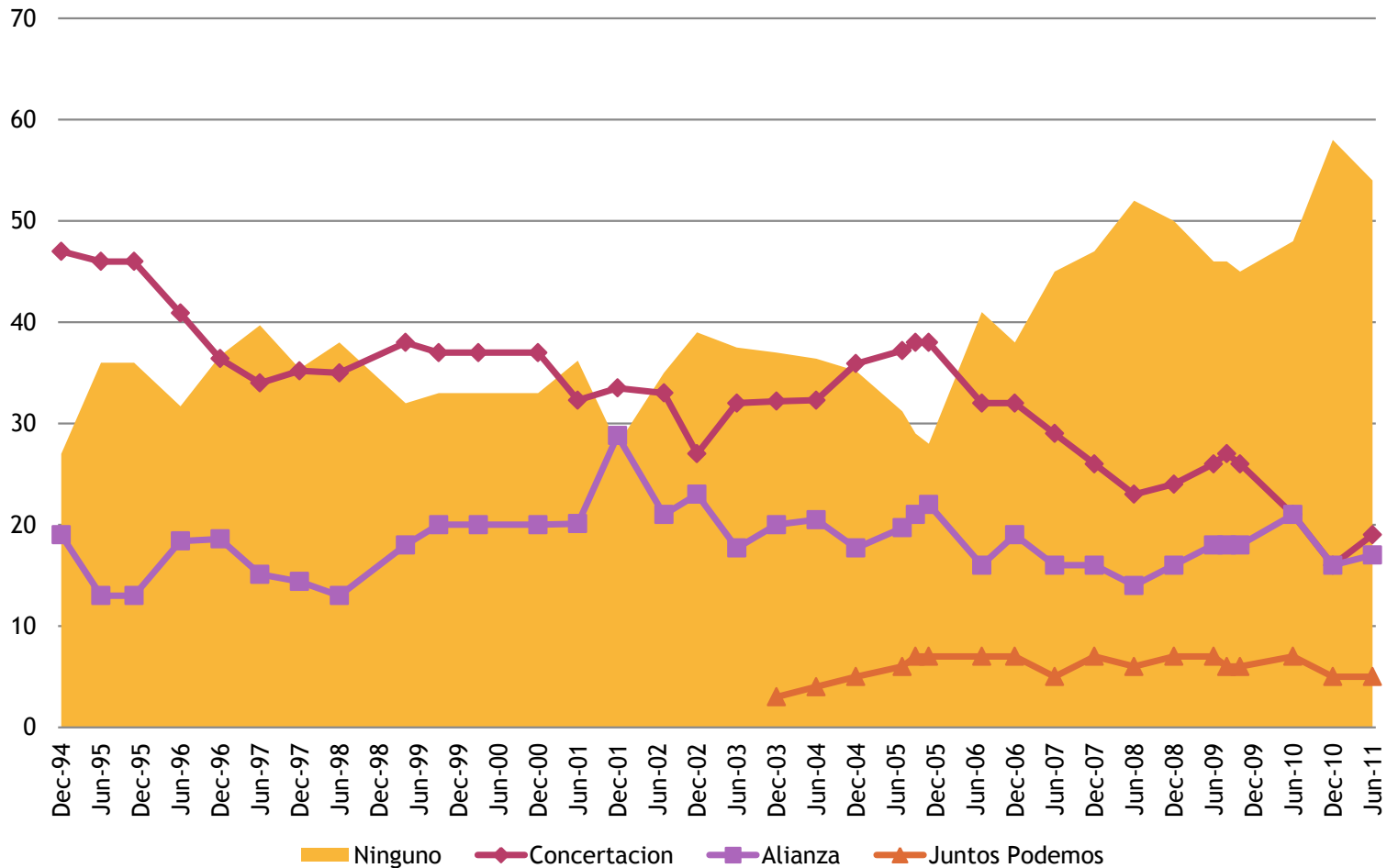


¿RECHAZO A LA POLÍTICA? NO, MÁS BIEN RECHAZO AL PRESIDENTE.
CRECIENTE RECHAZO A OTROS POLÍTICOS TAMBIÉN. PERO LOS
NIVELES DE IDENTIFICACIÓN CON LAS COALICIONES SE HAN
MANTENIDO RELATIVAMENTE ESTABLES.



DESDE 1990, HA CAIDO LA IDENTIFICACIÓN CON LA CONCERTACIÓN, LA ALIANZA SE HA MANTENIDO ESTABLE Y HA SUBIDO EL NINGUNO. LOS NINGUNO TIENEN POSTURAS, SOLO QUE SE SIENTEN MÁS INDEPENDIENTES.

Identificación con las coaliciones



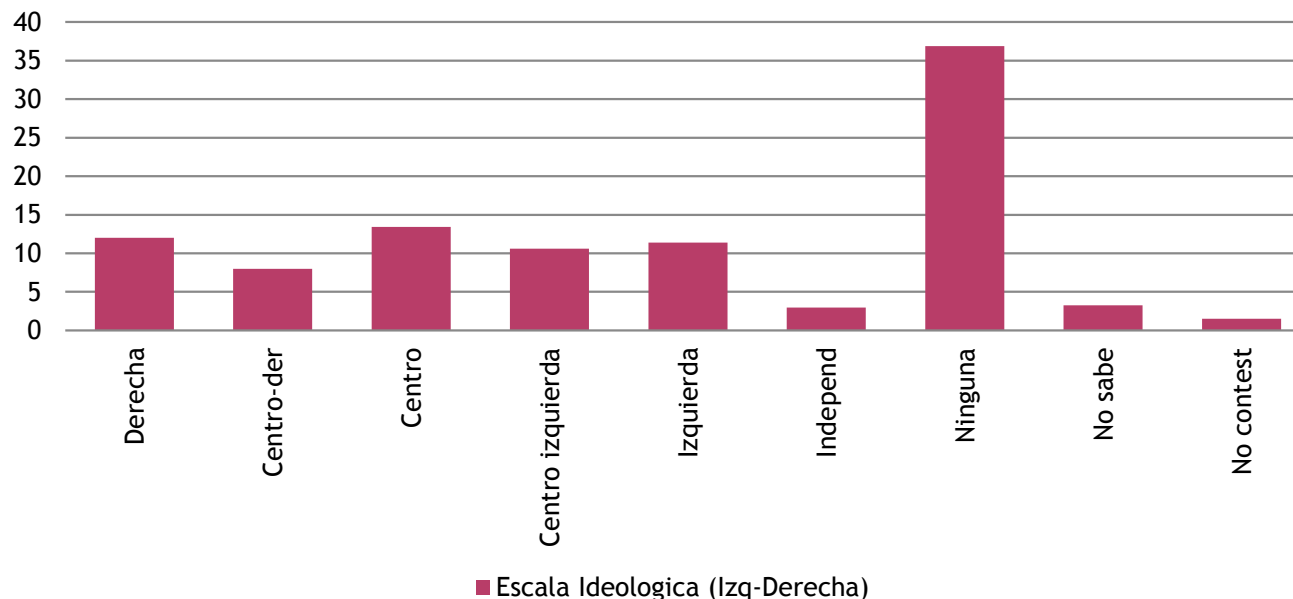
MÁS QUE MAYORÍAS PRESTADAS, ELECTORADO INDEPENDIENTE

- ◉ Alianza no tiene apoyo mayoritario, pero tampoco la Concertación.
- ◉ Nadie puede sentirse dueño de los electores, cada vez más exigentes y mas conscientes de sus derechos (tal vez no de sus obligaciones.
- ◉ De ahí que para poder ganar, y gobernar con aprobación, hay que entender lo que quieren las personas.
- ◉ El ser de centro-izquierda no garantiza altos niveles de aprobación.

DEBILITAMIENTO DE LA IDENTIFICACIÓN POLÍTICA

- % de chilenos que no se identifican con los tercios ha aumentado.
- Datos de julio de 2011. “Ningunos” son mayoría.

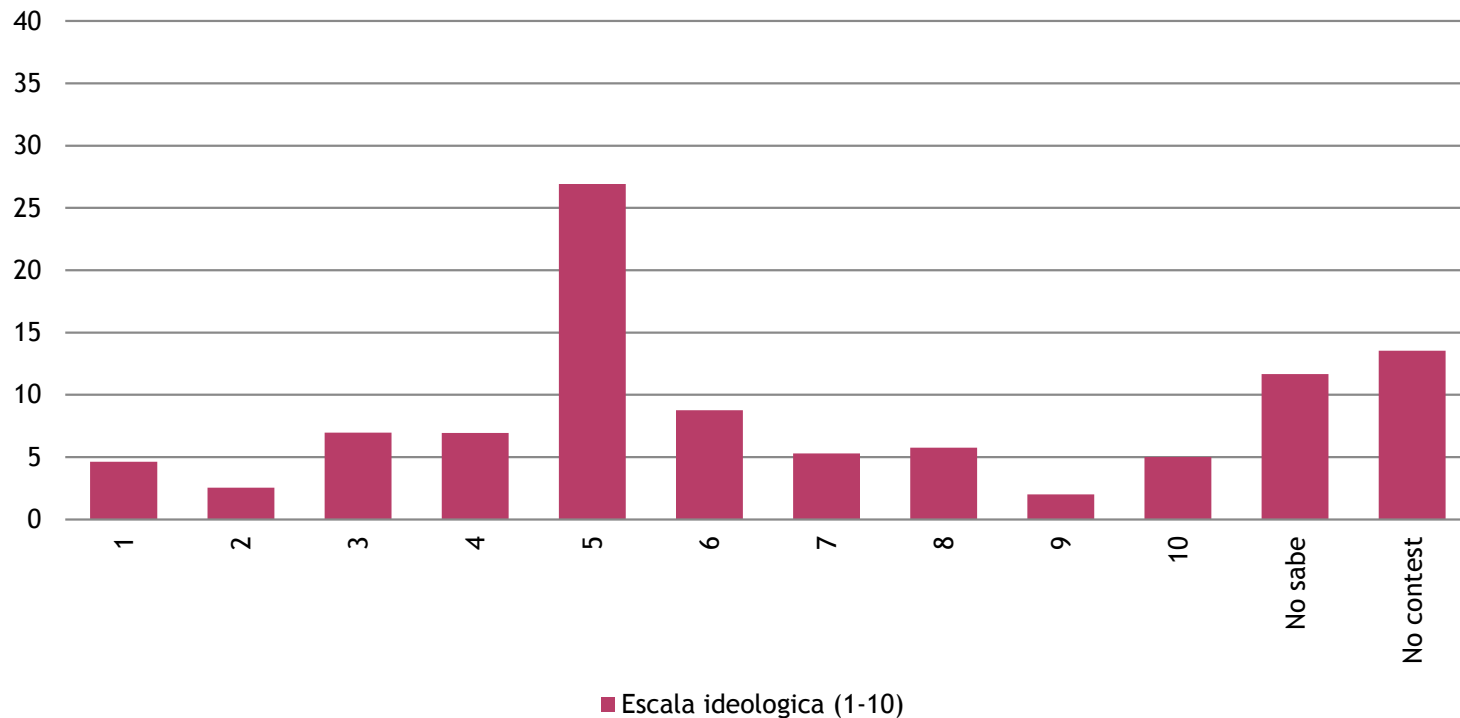
Escala Ideologica (Izquierda-Derecha)



PERO FORTALECIMIENTO DE LAS POSTURAS MODERADAS

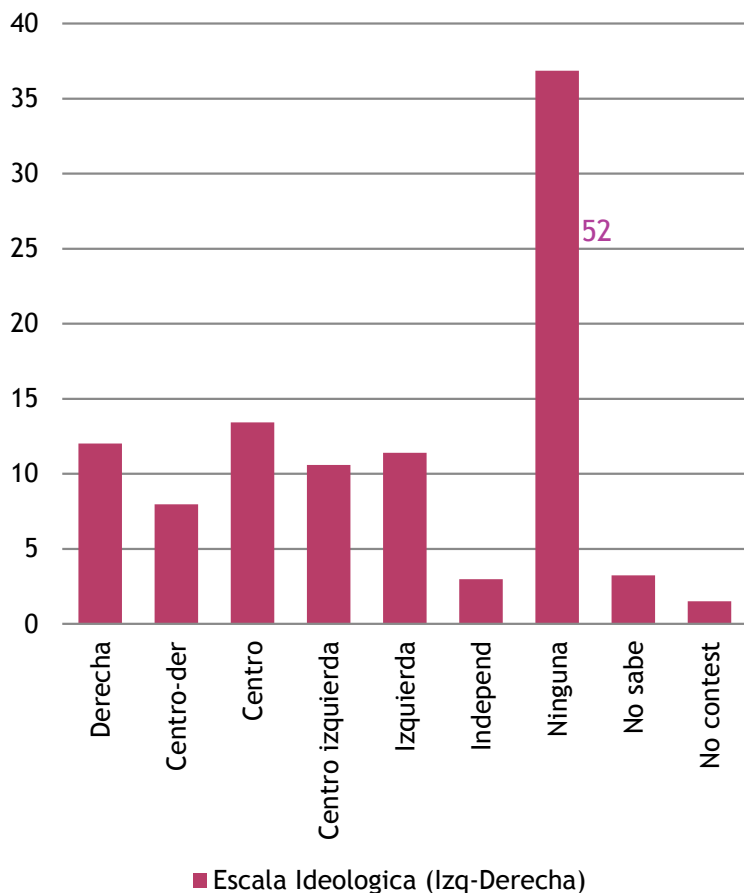
- Aunque no se identifican con los tercios, sí se ubican en la escala política. Son moderados

Escala ideologica (1-10, izq-derecha)

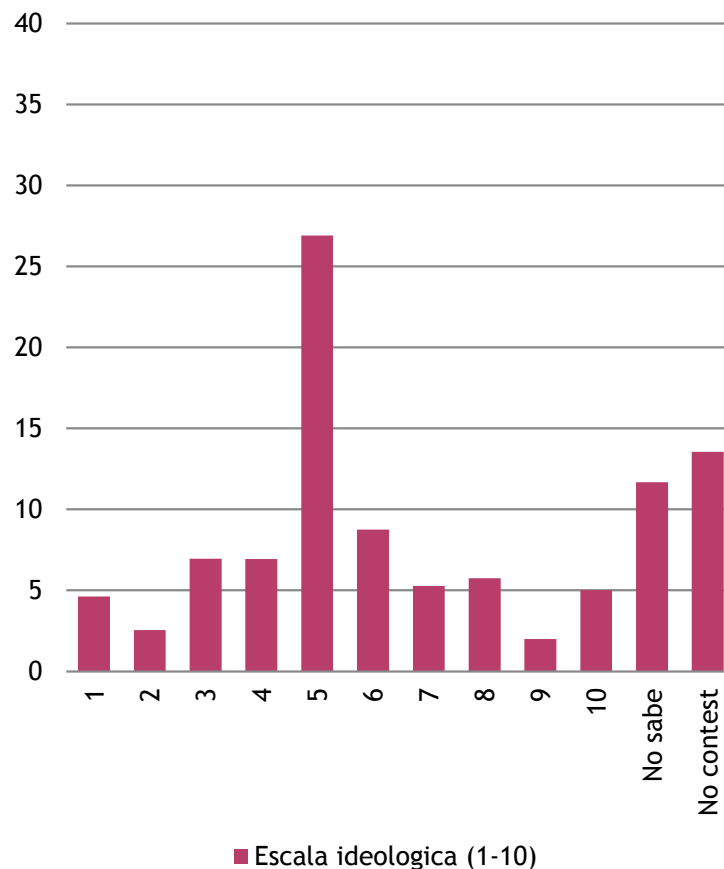


MISMOS CHILENOS. DOS LECTURAS DISTINTAS DEPENDIENDO DE LA PREGUNTA.

Escala Ideologica (Izquierda-Centro-Derecha)



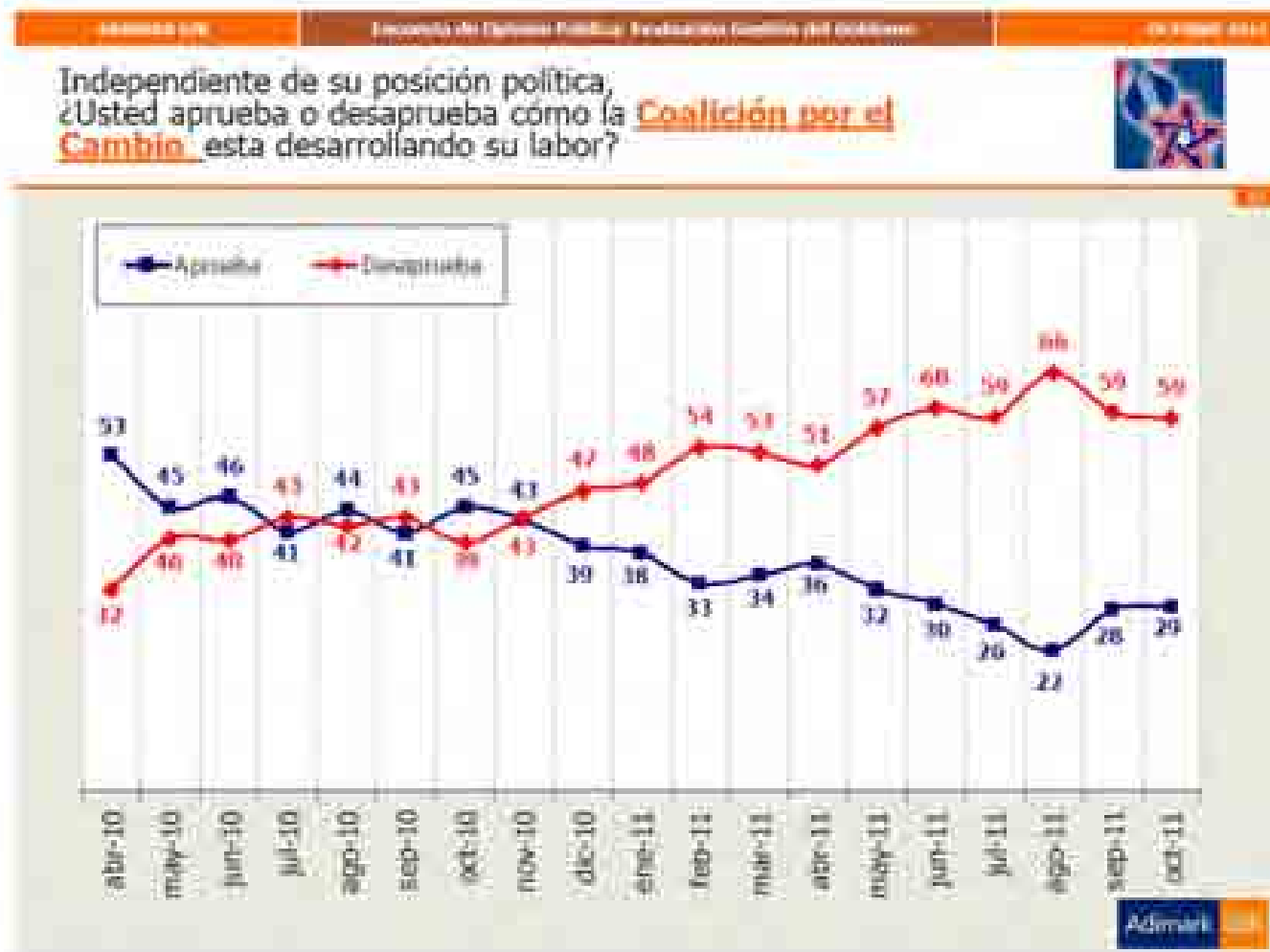
Escala ideologica (1-10, izq-derecha)



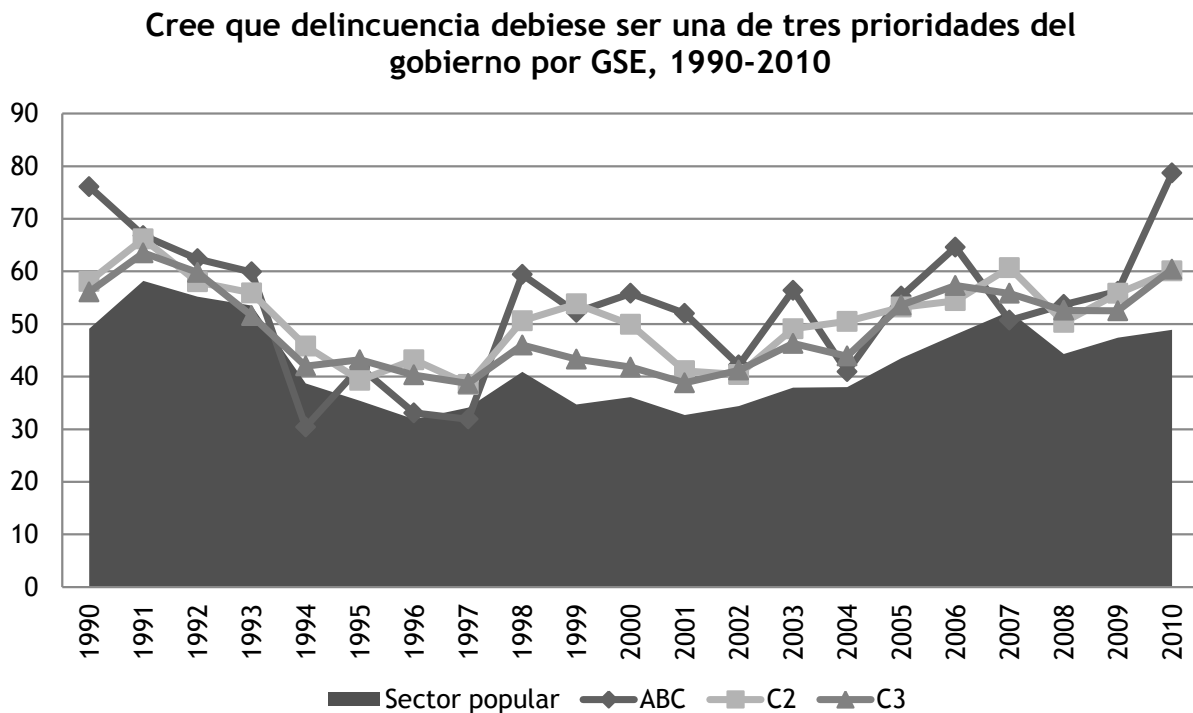
¿CRISIS DE LA POLÍTICA? SÍ, PERO ESO NO ES NADA NUEVO. YA EN 2008 PODRÍAMOS HABER HABLADO DEL MISMO FENÓMENO



DESPUÉS DE UNA LUNA DE MIEL EN 2010, EVALUACIÓN DE LA ALIANZA IS BACK TO ITS NORMAL LOWS.

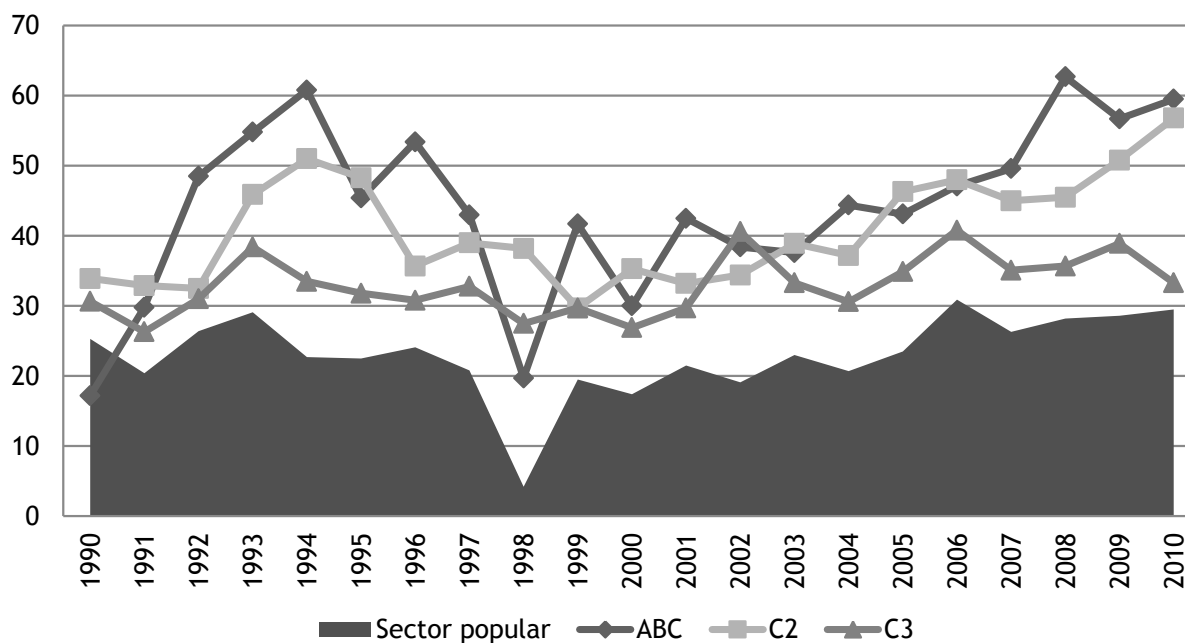


- La delincuencia es una preocupación mayor en los sectores de más ingresos. A los sectores populares les preocupa más el empleo.



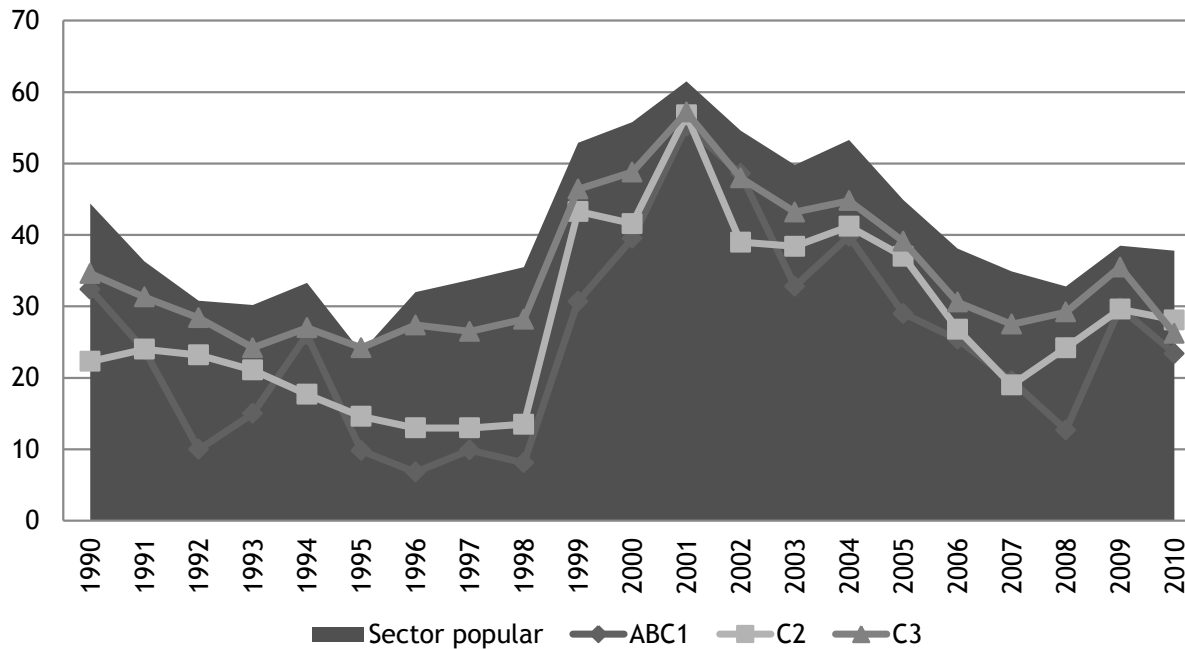
- La educación es una prioridad más importante para los grupos medios. Los sectores populares están más preocupados del empleo y de los salarios.

Cree que educación debiese ser una de tres prioridades de gobierno por GSE, 1990-2010



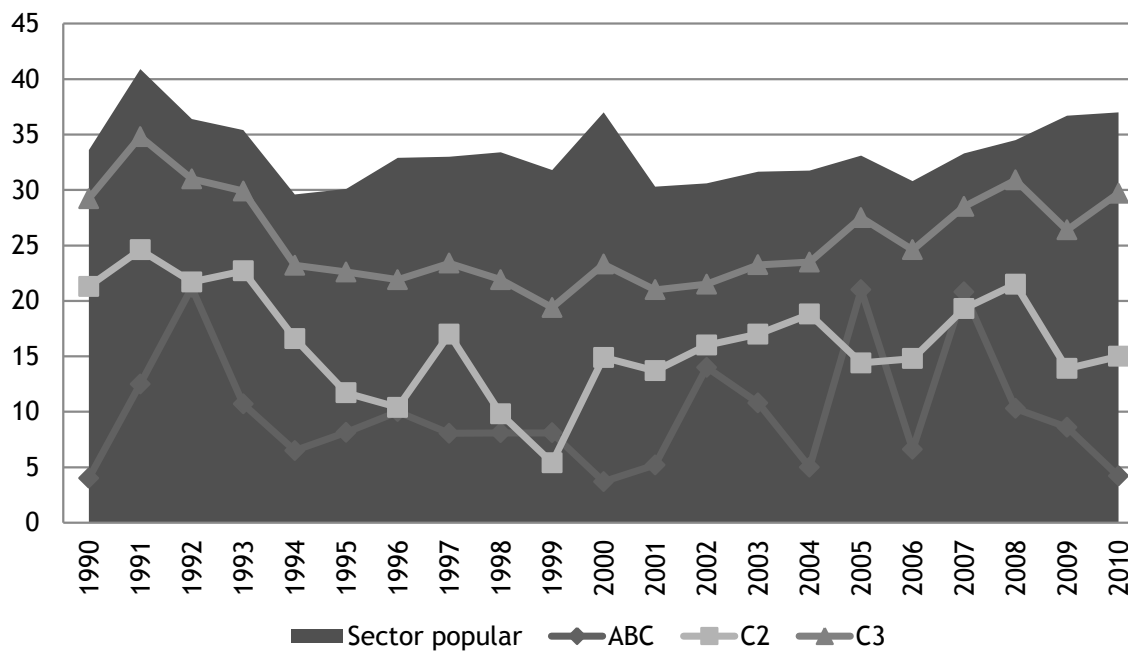
- Aquí está la principal preocupación de los sectores populares. El empleo consistentemente ha sido la primera prioridad para la gente de menos ingresos. Cuando aumenta el empleo, aumenta también la preocupación por la delincuencia en esos grupos.

Cree que el empleo debiese ser una de tres prioridades del gobierno por GSE, 1990-2010



- Los sueldos también preocupan a los sectores populares. Un 80% menciona empleos o sueldos como una de sus tres primeras prioridades.

Cree que el sueldo debiese ser una de tres prioridades del gobierno por GSE , 1990-2010



DELINCUENCIA O DESEMPLEO

- La preocupación por la delincuencia aumenta en términos relativos entre los grupos de más ingresos. Para los grupos de menos ingresos, es función del empleo!

Figura 13. Preocupación por empleo, GSE Sector popular y ABC1 1990-2010

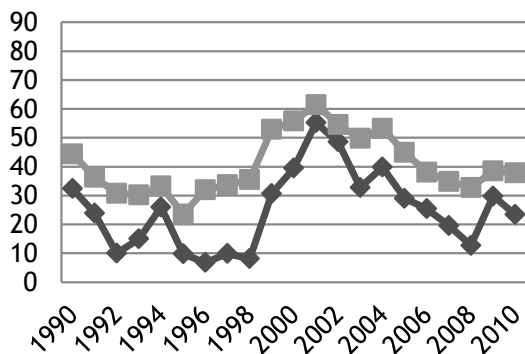
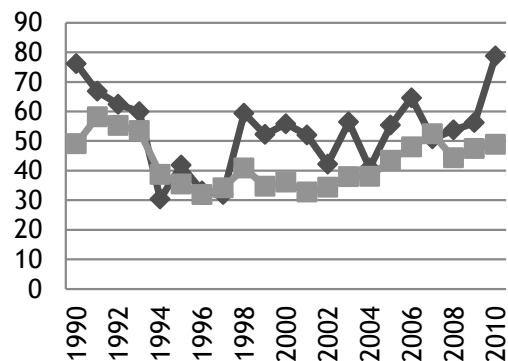


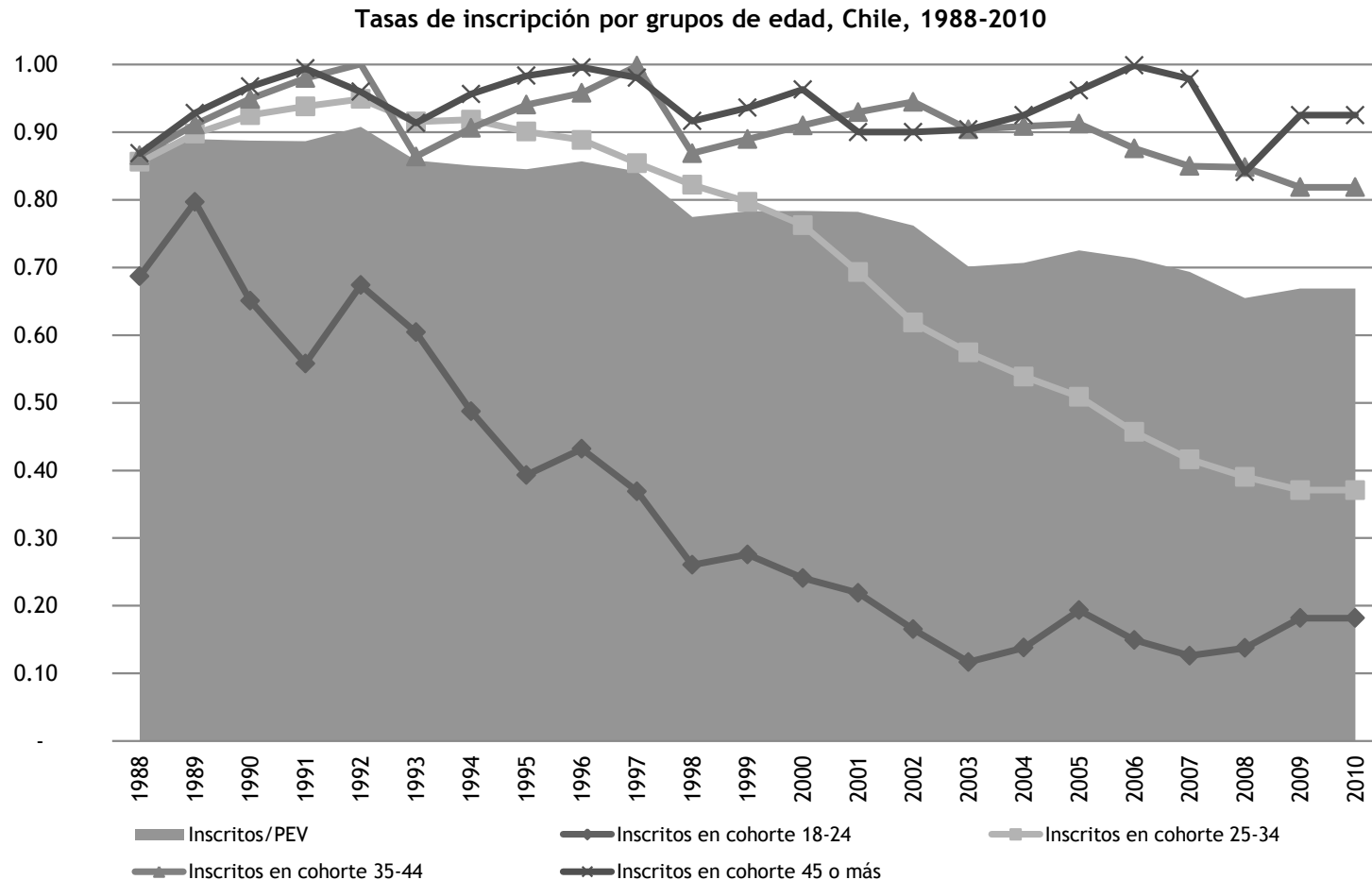
Figura 12. Preocupación por delincuencia, ABC1 y sector popular 1990-2010



¿DESAFECCIÓN O SIMPLEMENTE EXCLUSIÓN INSTITUCIONAL?

- ◉ Desde 1989, el número de electores se ha mantenido relativamente estable. Pero el número de chilenos mayores de 18 años ha pasado de menos de 8 a más de 12 millones de personas.
- ◉ Muchos de los nuevos votantes están fuera del sistema.
- ◉ Cuando la gente se queda fuera de la fiesta, es más probable que quieran entrar intempestivamente.
- ◉ Nada mejor para asegurar la estabilidad del sistema que incluir a los marginados.

¿UN PROBLEMA DE DESAFECCIÓN POLÍTICA O UNA FALLA INSTITUCIONAL QUE DEJA MUCHA GENTE FUERA?



LA INSCRIPCIÓN ELECTORAL ES UN PROBLEMA PARA TODOS AQUELLOS NACIDOS EN 1971 O DESPUÉS.

ENTRE LOS MAYORES, MÁS DEL 90% ESTÁ INSCRITO.

LOS QUE CUMPLIERON 18 AÑOS DESPUÉS DE 1988 TIENEN TASAS MUCHO MÁS BAJAS.

PERO LA SOLUCIÓN ES MUY SIMPLE. ELIMINAR BARRERAS DE ENTRADA PARA QUE LA GENTE SE INSCRIBA.

Inscrito en registro electoral	Grupos de edad				
	18-24	25-34	35-44	55 y más	Total
	2009				
Sí	28.7	47,2	90.1	96,4	72.7
No	71.3	52,5	9.8	3,6	27.2
Total	100 (16,7)	100 (20,3)	100 (38,8)	100 (24,2)	100 (100)
	2010				
Si	9.6	30.9	86.1	96.0	64.7
No	89.1	68.4	13.2	3.7	34.6
Total	100 (16.7)	100 (20.1)	100 (38.7)	100 (24.6)	100 (100)

¿ENTONCES?

- ◉ No hay crisis de democracia, sí problemas de gobierno.
- ◉ Gente valora la política, aunque valore cada vez menos a los políticos.
- ◉ Esto presenta riesgos (que se vayan todos).
- ◉ Rechazo a políticos de carrera: líderes populistas que prometen redistribución inmediata.
- ◉ En sociedades desiguales, el populismo es inevitable.
- ◉ Mejor parches de populismo que arrebatos populistas.
- ◉ Populismo en una justa y limitada medida. ¿Lavín, Bachelet, ME-O, Piñera, Golborne, Bachelet?
- ◉ Tampoco podemos jugar con fuego. Necesitamos reformas que reduzcan riesgos de irrupciones populistas.

INCLUSIÓN, COMPETENCIA, CANCHA PAREJA

- ◉ En políticas sociales y en reformas institucionales, la receta es la misma: una cancha pareja con igualdad de condiciones para todos.
- ◉ Vale para educación, salud, transporte, retail, mercados concentrados.
- ◉ También para la política (un mercado altamente concentrado).
- ◉ 5 reformas posibles y necesarias.

NO HAY NECESIDAD DE COMPETIR CON BACHELET EN DIMENSIONES IRRELEVANTES PARA EL GOBIERNO

- ◉ Presidente Piñera nunca será más popular que Bachelet. Pero no necesita serlo.
- ◉ Basta con que defienda con fuerza y claridad sus convicciones.
- ◉ Su evaluación final es más importante que su aprobación del próximo mes.
- ◉ Difícil para un hombre que desde 1993 viene mirando encuestas semanalmente (Fundación Futuro).
- ◉ Su obsesión por ganarle a Bachelet en popularidad está debilitando la posibilidad de que su mensaje de eficiencia tenga éxito.

EL DESCONTENTO EN EL MUNDO

- ◉ Percepción generalizada de que el futuro será menos auspicioso que el pasado.
- ◉ Temor ante lo que se viene.
- ◉ Aterrizaje forzoso.
- ◉ Dudas sobre la capacidad de conducción de los pilotos y la clase política.
- ◉ Evidencia concreta de que las cosas se vienen mal.
- ◉ Más que nubarrones en el horizonte, fuerte temporal cayéndonos encima en los países desarrollados (desde hace un rato).



ANSIEDAD EN CHILE

- Expectativas de que el futuro será mejor.
- Preocupación sobre la distribución.
- Business class vs economy.
- Nadie quiere cambiar la hoja de ruta. Pero sí distribuir mejor el espacio, las oportunidades y los beneficios del progreso



5 REFORMAS

- ◉ Sistema electoral competitivo (fin al duopolio). Uninominal.
- ◉ Inscripción automática, voto obligatorio (evita polarización del electorado, campañas negativas).
- ◉ Financiamiento de partidos con mejores mecanismos de control.
- ◉ Transparencia en financiamiento de campañas.
- ◉ Elección directa de autoridades regionales.

5 REFORMAS

- ◉ Sistema electoral competitivo (fin al duopolio).
- ◉ Inscripción automática, voto obligatorio (para evitar polarización del electorado, campañas negativas).
- ◉ Financiamiento de los partidos con mejores mecanismos de control.
- ◉ Transparencia en el financiamiento de las campañas.
- ◉ Elección directa de autoridades regionales.

5 MALAS REFORMAS. DANGER!!!

- ◉ Plebiscitos (ganan los grupos mejor organizados y con más recursos, mandatos contradictorios y arrebatos populistas).
- ◉ Iniciativa popular de ley.
- ◉ Límites a las re-elecciones.
- ◉ Elecciones parlamentarias con suplentes.
- ◉ Ajustar el binominal sin introducir más competencia.

¿QUÉ PASA SI NO HACEMOS NADA?

- En el corto plazo, no mucho.
- Pero las movilizaciones estudiantiles constituyen una advertencia de que no estamos inmunes a arrebatos populistas en el futuro.
- La desigualdad siempre alberga la semilla del populismo.
- Venezuela en los 70-80. Sistema estable, con dos grandes partidos, sistema poco competitivo, elitista, excluyente, altos precios del petróleo y mucha desigualdad. Pero democracia estable. Hasta que dejó de serlo.

PACIENTE CON DOLOR DE PECHO

- ◉ Chile es como un paciente con dolor de pecho que llega a la clínica.
- ◉ Mientras espera sus exámenes, ve otros pacientes con problemas más graves, ataques cardíacos, accidentes de automóvil, drogas, cáncer.
- ◉ Paciente sale feliz, no fue ataque cardíaco. Pero tiene colesterol alto, azúcar alta, está con sobrepeso y fuma demasiado. Tiene mucho stress.
- ◉ Paciente no debiera irse a celebrar con los amigos en un asado porque si no corrige su estilo de vida, tendrá problemas de verdad en el mediano plazo.

¿QUÉ HACER AHORA?

- ◉ Agotado el mensaje de eficiencia y gestión, el gobierno debe apropiarse de otro mensaje que se haga cargo de los éxitos de estos 20 años y de las demandas y expectativas de la gente. Pero no debe abandonar el énfasis en gestión y buen gobierno.
- ◉ Aceptar que no será el gobierno más transformador de la historia. Nunca más eso de que lo que otros no hicieron en 20 años...
- ◉ Concentrarse en un par de reformas políticas clave y proyectos de infraestructura (hospitales, educación, modernización del Estado).
- ◉ Pensar en el 2013 (noviembre) y entender que las municipales de 2012 (octubre) serán la prueba de fuego.